

SALUD Y ESTILO DE VIDA DE LOS SORIANOS A COMIENZOS DEL SIGLO XXI

DR. JUAN MANUEL RUIZ LISO

FUNDACION CIENTIFICA CAJA RURAL DE SORIA

COLABORADORES:

**JUAN RUIZ GARCÍA (U.C.M.)
MARÍA ASCENSIÓN GARCÍA PÉREZ
JOSÉ REYES LÓPEZ
NURIA GUERRERO DE BLAS**

ACREDITADO POR EL ILUSTRE COLEGIO OFICIAL DE MÉDICOS DE SORIA



www.fundacioncajarural.es
fundacioncr.3017@cajarural.com

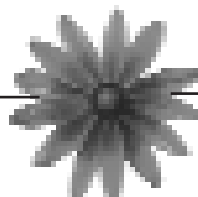
*En el recuerdo vivo y permanente de
AVELINO HERNÁNDEZ*

Ninguna parte de este libro puede ser reproducida o transmitida en cualquier forma o por cualquier medio, electrónico o mecánico, incluido fotocopias, grabación o por cualquier sistema de almacenar información sin el previo permiso escrito del autor y editor.

© Fundación Científica Caja Rural de Soria
www.fundacioncajarural.es
fundacioncr.3017@cajarural.com

Depósito Legal: SO-10/2005
Diseña e Imprime: Ochoa Impresores

ÍNDICE



PRÓLOGO	5
INTRODUCCION	6
DEMOGRAFIA.....	7
ATENCIÓN SANITARIA Y SALUD	11
HÁBITOS SOCIALES	18
HÁBITOS ALIMENTICIOS	29
ESTILO DE VIDA	49
ENFERMEDADES	60
ANTECEDENTES PERSONALES DE LOS PADRES DE LOS ENCUESTADOS	70
CONSORTES	73
HERMANOS e HIJOS.....	75
ENCUESTA.....	77

PRÓLOGO

Se han cumplido 10 años de la creación de nuestra Fundación Científica y hoy, nos place presentar una nueva publicación, ligada de forma directa con la Salud y el Bienestar de los sorianos.

Cuando nuestro Director, el Dr. Ruiz Liso planteó este estudio de Salud y Estilo de Vida de los sorianos en el siglo XXI, nuestro Patronato lo consideró como un trabajo básico y fundamental para conocer y conocernos mejor.

¿Cómo es nuestra tierra? ¿Es como el resto de España? ¿Disfrutan los sorianos de la misma calidad de vida y bienestar que el resto de los españoles? ¿Qué hábitos tienen? ¿Hay diferencias cualitativas y cuantitativas entre nuestros pueblos y villas, entre la capital y las zonas rurales? ¿A qué dedican su tiempo libre? ¿Qué enfermedades padecen? Todo esto y mucho más se encuentra en el texto y cuadros que hoy, querido lector y estudioso de nuestra provincia, te mostramos en estas páginas.

Creemos y nos reafirmamos en el hecho de que la Cultura es una forma de Salud y en base a esta afirmación seguiremos trabajando por la Salud Integral de los sorianos con nuestros programas:

- Σ Escuela de Salud y Humanidades
- Σ Servicio de Medicina Preventiva Deportiva
- Σ Encuentros con el Pediatra
- Σ Escuela de la Abuela Madre
- Σ Promoción de la Salud en Centros escolares
- Σ Soria Saludable
- Σ Publicaciones
- Σ Cuadernos de Salud
- Σ Dieta Mediterránea Castellana y Leonesa
- Σ Mesas Redondas
- Σ Concursos de Promoción de la salud.

Espero y deseo que esta monografía, basada en las aportaciones de casi tres mil sorianos, nos permita no solo tener un mejor conocimiento, sino también comprendernos, corregir lo negativo y valorar lo positivo de nuestros comportamientos dentro de diferentes estilos personales de vida.

CARLOS MARTÍNEZ IZQUIERDO

INTRODUCCION



A lo largo del último trimestre de 2002 y el primero de 2003, se realizaron en la provincia de Soria un total de 2927 encuestas personales en mayores de 18 años, de las que 319 no se consideraron válidas por diferentes causas en su análisis posterior (irregularidades en la contestación, respuestas antagónicas, edades contrapuestas etc...). De las 2608 encuestas válidas, 1938 eran mujeres y 670 hombres que de acuerdo con el padrón de 2001 (38.632 mujeres y 38.608 hombres mayores de 18 años) representan el 5,02% y el 1,74% de dicha población. Podríamos incluso hacer compatibles estos porcentajes con el 5% de los hogares

Las encuestas, con la colaboración de los CEAS de la Diputación, médicos de diferentes empresas de la provincia, médicos de mutuas de accidentes, personal sanitario, personal docente y otros colaboradores se desarrolló en el área urbana, semi-urbana y rural de la provincia de Soria y entre los sorianos de la Casa de Soria en Madrid, con una distribución que puede observarse en la tabla correspondiente.

Este estudio, aunque no es aleatorio, sin embargo es el más amplio realizado en la provincia de Soria y nos muestra un perfil bastante significativo del cómo son las gentes de la provincia de Soria, sus gustos, su salud y hábitos etc.

La población ha accedido a la encuesta de una forma libre y totalmente voluntaria sin indicaciones orientativas por parte de ninguna persona. Tan sólo en determinados casos los colaboradores de la realización de la encuesta han resuelto aquellas dudas razonables que se planteaban al rellenarla.

Hemos incluido también aquellos datos de la Encuesta Nacional de Salud del año 2003 del Ministerio de Sanidad y Consumo y otros del 2001 con objeto de realizar un estudio comparativo de los mismos aunque la edad de inicio de dicha encuesta sean los 16 años y la nuestra 18 años.

NOTA: Todas las cifras son % en los cuadros salvo indicación expresa.

DEMOGRAFIA



DEMOGRAFIA

En el ámbito familiar podemos destacar como hecho más significativo la variación generacional que se ha producido en esta provincia en cuanto al número de hijos, pasando de familias con 3,8 hijos (padres de los encuestados) a nuevas generaciones con tan solo 2,1 entre los encuestados, cifra que se ve muy disminuida entre las parejas jóvenes actuales.

La edad media de los padres es muy semejante, entorno a la 8ª década, llegando a alcanzar edades centenarias. También llama la atención la edad media de los fallecimientos de los padres y madres de los encuestados que es de 72,7 años, cifra muy alta y que no hay que confundir con la esperanza de vida media al nacer que es más alta y además mayor en las mujeres que en los hombres.

A pesar de que la edad media de los encuestados se enmarca dentro de la sexta década de la vida, el porcentaje de supervivencia paterna y materna es relativamente alto con valores divergentes en el caso de los progenitores vivos, pues la supervivencia es muy superior entre los padres de los hombres que entre los de las mujeres.

Es también interesante observar la presencia de padres centenarios, un hecho sociodemográfico patente entre la población soriana.

ESTADO CIVIL

Prácticamente el 70% de los encuestados estaba casado o tenía una pareja estable sin apenas diferencias intersexos. Por el contrario podemos observar un mayor y significativo porcentaje de viudas y separadas frente al sexo masculino, mientras que los solteros duplicaban a las solteras en el estudio.

RESIDENCIA

El mayor porcentaje de encuestados se encuentra viviendo en Soria capital alcanzando casi el 50% de la población, cifra que se ajusta a la población de hecho, ya que reside en ella toda la Soria agrícola y parte de la ganadera, mientras que un 15% reside en zonas menores de 100 habitantes.

RESIDENCIA Y ESTADO CIVIL

El mayor porcentaje de hombres casados/parejas estables está en las poblaciones mayores de 5000 habitantes (excluida Soria capital) y en las menores de 100. En cuanto a los encuestados separados, es entre los sorianos residentes en Madrid donde hay mayor volumen en esta situación, alcanzando el 7,7% de los hombres y el 5,0% de las mujeres, sin olvidar los pueblos entre 100 y 500 habitantes que alcanza el 6,7% en los hombres y el 1,8% entre las mujeres. En relación al porcentaje de solteros y viudos, son también las mujeres sorianas residentes en Madrid las más numerosas en la encuesta con un 25% y 57,5% respectivamente. Dentro de la provincia, es entre las poblaciones de 500-1000 habitantes donde mayor número de viudos y viudas contestan a la encuesta.

NOTA: El estudio poblacional lo hemos hecho basado en la distribución de los sorianos objeto de esta encuesta:

< 100	HABITANTES
100-500	HABITANTES
500-1000	HABITANTES
1000-5000	HABITANTES
>5000	HABITANTES
SORIA CAPITAL	
SORIANOS EN MADRID	

SORIA SALUDABLE 2003

SORIA SALUDABLE

DEMOGRAFÍA

SORIA 2002 - 2003

DEMOGRAFÍA

2.608 ENCUESTAS VÁLIDAS
319 NO VÁLIDAS

1938 MUJERES / 38.632 - 5,02%
670 HOMBRES / 38.608 - 1,74%
MAYORES DE 18 AÑOS

Mº DE SANIDAD - **ine**
Encuesta Nacional de Salud 2001 y 2003
(Mayores de 16 años: 21.000 personas)

RESIDENCIA

LOCALIDADES	TOTAL	HOMBRES	MUJERES
< 100	15,3	8,6	17,6
100-500	9,8	4,5	11,7
500-1000	7,5	4,2	8,7
1000-5000	7,1	12,8	5,1
>5000	7,7	6,3	8,2
SORIA CAPITAL	48,6	59,8	44,8
MADRID	4,1	3,9	4,1

RESIDENCIA y EDAD

RESIDENCIA	18-44 a	45-64 a	65 y +	TOTAL
<100	4,7	17,3	23,8	15,3
100-500	7,7	12,8	8,9	9,8
500-1000	6,5	7,3	8,6	7,4
1000-5000	9,8	7,6	3,7	7,1
>5000	5,6	10,3	6,8	7,6
SORIA CAPITAL	65,1	43,6	37,7	48,8
MADRID	0,7	1,1	10,5	4,0
TOTAL PROVINCIA	33,0	34,1	32,9	100

ESTADO CIVIL

ESTADO CIVIL	TOTAL	HOMBRES	MUJERES
CASADO/PAR. EST.	68,5	70,5	67,8
VIUDOS	13,4	3,0	17,1
SOLTEROS	16,3	25,6	13,0
SEPARADOS	1,8	0,9	2,2

FAMILIA

FAMILIA	TOTAL	HOMBRES	MUJERES
EDAD MEDIA	54,0	47,1	55,0
RANGO	18-92	18-88	18-92
EDAD CONSORTE	55,8	46,6	58,6
RANGO	17-95	17-92	18-95
Nº HIJOS	2,13	1,99	2,17
INTERVALO NºHIJOS	0-10	0-7	0-10
Nº HERMANOS + E	3,83	3,51	3,94
INTERVALO Nº HERMS.	0-12	0-10	0-12

DEMOGRAFÍA

<u>PADRE VIVO</u>	TOTAL	HOMBRES	MUJERES
PORCENTAJE	34,6	51,9	28,6
EDAD MEDIA	69,0	67,6	70,6
INTERVALO	39-101	41-98	39-101
<u>MADRE VIVA</u>			
PORCENTAJE	47,2	66,0	40,7
EDAD MEDIA	69,8	76,2	67,4
INTERVALO	36-99	59-99	36-97

Nº de HIJOS - EDAD

NÚMERO HIJOS	18-44 a	45-64 a	65 y +	TOTAL
NINGUNO	53,2	12,8	16,1	27,3
1 HIJO	15,6	12,6	9,1	12,4
2 HIJOS	26,4	47,8	27,4	34,0
3 HIJOS	4,0	18,0	22,7	14,9
4 HIJOS	0,9	6,3	12,2	6,5
5 HIJOS	0	1,8	6,6	2,8
6 HIJOS	0	0,7	2,9	1,2
MAS DE 7 HIJOS	0	0	3,0	1,0

DEMOGRAFÍA

<u>PADRE MUERTO</u>	TOTAL	HOMBRES	MUJERES
PORCENTAJE	63,4	46,6	69,2
EDAD MEDIA	72,7	72,6	73,1
INTERVALO	25-104	25-98	46-104
<u>MADRE MUERTA</u>			
PORCENTAJE	51,0	32,8	57,3
EDAD MEDIA	72,7	72,8	72,1
INTERVALO	22-102	22-99	24-102

Nº de HERMANOS - EDAD

Nº HERMANOS	18-44 a	45-64 a	65 y +	TOTAL
NINGUNO	18,4	11,9	17,5	15,9
1 HERMANO	26,3	15,1	9,3	16,9
2 HERMANOS	22,7	15,3	13,1	17,0
3 HERMANOS	15,8	20,5	13,0	16,5
4 HERMANOS	7,9	13,5	15,2	12,2
5 HERMANOS	3,3	11,0	10,0	8,1
6 HERMANOS	2,8	7,0	7,5	5,8
> 7 HERMANOS	2,3	5,8	14,5	7,7



ATENCIÓN SANITARIA y ESTADO DE SALUD

ESTADO DE SALUD

Un 9,3% de los sorianos considera subjetivamente que tiene una salud excelente, aunque por sexos son porcentualmente más elevados los porcentajes en los hombres (13,9%) que en las mujeres (8,0%).

Es buena para un 56,4% de la población, siendo igualmente mayoritario el porcentaje de hombres (67,6%) sobre las mujeres (55,5%) sin apenas significación para quienes la consideraron mala o muy mala. Por el contrario quienes consideran su salud regular son el doble en el sexo femenino (33,5%) con relación al masculino (16,9%).

ESTADO DE SALUD/ ESTADO CIVIL

Es curioso ver la tabla correspondiente en la que podemos apreciar como la salud excelente y buena (subjetiva) es mayor porcentualmente entre los separados y solteros que entre los casados, siendo el grupo de viudos el de peor salud subjetiva, hecho este último justificable desde el momento en que la viudedad va ligada mayoritariamente a las edades más altas y por tanto más susceptibles de enfermar.

ESTADO DE SALUD/ EDAD

Es la década de los 30 a los 39 años la que manifiesta una salud excelente –subjetiva- porcentual mayor, seguida de la década de los 50 a 59 años, para decaer a partir de la década de los 60-69 años. La consideran buena, mayoritariamente, aquellos que tienen entre 20-29 años (69,9%). Tan solo un 4,2% de los mayores de 80 años consideraban que su salud era mala o muy mala.

Por tramos de edad, el 16,1% de las personas entre 18 y 44 años consideran su salud excelente, mientras que tan solo algo más del 6% la con-

sideran así entre 45 y más años. Al mismo tiempo el 69,7% del primer tramo la considera buena frente al 61,1% de 45-64 años y el 44,6% de mayores de 65 años. El 45,7% de los mayores de 65 años considera su estado de salud regular frente al 12,5% del tramo entre 18-44 años.

ESTUDIO COMPARATIVO ESPAÑA 2003 (MAYORES DE 16 AÑOS)

En relación con la encuesta nacional española del 2003 (INE), los sorianos gozan porcentualmente de un 2,4% menos de salud excelente, percibiendo una buena salud en el mismo porcentaje que la media nacional. Sin embargo, tenemos menor porcentaje de salud mala o muy mala.

Si la comparación la hacemos por sexos, vemos que la percepción de una excelente salud es semejante entre los hombres sorianos y la media nacional, mostrando un grado de salud bueno en mayor proporción que los españoles.

Las mujeres sorianas, sin embargo, perciben un menor grado de salud excelente que la media nacional femenina y una percepción de buena salud discretamente superior a esta.

Globalmente podemos decir que los hombres sorianos perciben una salud buena y excelente mayor que la media nacional, mientras que las mujeres presentan en conjunto una percepción semejante. Además, en ambos sexos, se consideran con mala o muy mala salud un menor y significativo porcentaje de sorianos en ambos sexos.

ATENCION PRIMARIA:

De acuerdo con los datos de la encuesta, el 66,2% de los sorianos manifiesta haber recibido asistencia en Atención Primaria (AP), con un porcentaje mayor de mujeres (68,1%) que de hombres (60,6%).

De los que acudieron a AP, la media lo hicieron 5,5 veces al año, con un intervalo de frecuentación entre 1 y 30 veces, duplicando la media de frecuentación las mujeres (10,8 veces) a los hombres (4,6 veces). La frecuentación entre 1 y 3 veces fue mayoritaria hasta los 60 años, edad a partir de la cual la media de frecuentación es muy superior.

ASISTENCIA HOSPITALARIA

Recibieron asistencia en los hospitales de Soria el 46,2% de los encuestados -sin diferencias intersexos-, con una media de frecuentación de 2,8 veces al año, ligeramente mayor en el sexo masculino. La frecuentación varía desde 1 a 25 veces al año sin mostrar tampoco diferencias entre ambos sexos.

CONSULTAS EXTERNAS: Han sido atendidos el 36,4% de los encuestados con un mayor porcentaje de mujeres (38%) que de hombres (31,8%). La frecuentación fue de 2,8 veces al año, sin apenas diferencias entre hombres (2,5) y mujeres (2,9).

URGENCIAS: El 13,2% de la población encuestada solicitó asistencia urgente hospitalaria siendo mayor la demanda en los hombres (17,3%) que en las mujeres (11,8%), con una frecuentación de 1,4 veces/año en ambos sexos y unos intervalos de 1 a 7 veces al año.

Prácticamente no hay variaciones en relación con el estado civil, aunque son los viudos quienes menos requieren este servicio (10,2%).

HOSPITALIZACIÓN: Un 7,2% de la población objeto tuvo que ingresar en el hospital para recibir asistencia, siendo mayor el número de hombres (9,4%) que el de mujeres (6,4%) con una frecuentación media de 1,3 ingresos/año, mayor en mujeres -1,5- que en hombres -1,2-.

NICTURIA

Consideramos como tales a aquellos que precisan levantarse a orinar por la noche de forma voluntaria.

EDAD: Es llamativo que el 44,9% de los encuestados precise levantarse (37,4% hombres y 47,5% mujeres), con unas variaciones etarias muy llamativas. Así, frente al 16,8% que lo precisan entre 18-44 años (17,3% hombres / 16,5% mujeres), alcanza el 74,0% en los mayores de 65 años (84,6% hombres / 71,6% mujeres).

ESTADO CIVIL: Son los viudos el colectivo con mayor incidencia de nicturia (68,1%), mientras que la menor corresponde a los solteros (26,2%) y los separados (34,8%).

HORAS DE SUEÑO

SEXO: La media de horas de sueño de los encuestados sorianos es de 7,3 horas/día (7,3 hombres / 7,2 mujeres) semejante a la media nacional (7,4 horas en el año 2001), con un 1,1% de la población que padece insomnio (0,5% hombres / 1,3% mujeres).

En relación con el número de personas que duerme poco (menos de 5 horas) destaca el colectivo femenino (7,4%) frente al masculino (2,4%).

EDAD: Son los mayores de 65 años los que más se separan de la media de horas de sueño tanto por defecto como por exceso. Al mismo tiempo son quienes mayor porcentaje de insomnio padecen (1,6%).

SORIA 2003

SORIA SALUDABLE

ESTADO
DE
SALUDENCUESTA NACIONAL INE + MSC
ESTADO DE SALUD

ESPAÑA 2003 MAYORES DE 16 AÑOS	TOTAL	HOMBRES	MUJERES
MUY BIEN	11,7	13,3	10,1
BIEN	55,6	59,0	52,3
REGULAR	23,1	20,2	25,9
MAL	7,2	5,5	8,9
MUY MAL	2,4	2,0	2,8

CONSULTAS
DE ATENCIÓN PRIMARIA

ATENCIÓN PRIMARIA / AÑO	TOTAL	HOMBRES	MUJERES
ASISTENCIA 2003	66,2	60,6	68,1
NO ASISTENCIA	33,7	39,1	31,9
MEDIA ENCUESTA**	3,6	2,8	4,9
MEDIA ASISTENCIA**	5,5	4,6	10,8
INTERVALOS	1->30	1->30	1->30
**Nº VECES AÑO			

VISITAS A. PRIMARIA
EDAD

DÉCADAS	NO VISITA	1-3 V	4 y + VISIT.
18-19	33,9	42,4	23,7
20-29	38,4	42,3	19,3
30-39	36,5	42,5	21,0
40-49	39,9	37,3	22,8
50-59	30,9	42,3	26,8
60-69	30,8	32,1	37,1
70-79	30,3	36,1	33,6
80-89	29,2	29,3	41,5
>90 AÑOS	33,3	0,0	66,7

ESTADO DE SALUD

GRADOS SUBJETIVOS	TOTAL SORIA 03	HOMBRES SORIA 03	MUJERES SORIA 03
EXCELENTE	9,3	13,9	8,0
BUENA	56,4	67,6	55,5
REGULAR	31,5	16,9	33,5
MALA	1,4	1,2	1,6
MUY MALA	0,03	0,4	0

ESTADO DE SALUD
ESTADO CIVIL

ESTADO CIVIL ESTADO SALUD	CASADO PAREJA ESTABLE	SEPARADO	SOLTERO	VIUDO
EXCELENTE	8,6	17,4	18,1	4,1
BUENA	59,8	65,2	65,7	42,8
REGULAR	29,0	8,7	15,2	49,7
MALA	1,2	8,7	1,0	2,3
MUY MALA	0,1	0,0	0,0	0,0

ATENCIÓN HOSPITALARIA

CONSULTAS EXTERNAS	TOTAL	HOMBRES	MUJERES
ASISTENCIA 2003	36,4	31,8	38,0
NO ASISTENCIA	63,6	68,2	62
MEDIA ENCUESTA**	1,0	0,8	1,3
MEDIA ASISTENCIA**	2,8	2,5	2,9
INTERVALOS **	1-25	1-25	1-25
** Nº VECES AÑO			

CONSULTAS HOSPITAL
EDAD

Nº CONSULTAS EXTERNAS / AÑO	18-44 a	45-64 a	65 y +	TOTAL
NINGUNO	71,7	61,8	57,5	63,7
1	12,8	13,5	14,7	13,7
2	8,4	10,6	11,7	10,2
3	1,9	5,4	4,7	4,0
4	1,6	4,7	3,5	3,3
5	1,9	1,4	0,9	1,4
6-7	0,2	1,3	3,7	1,8
8-10	1,4	0	2,6	1,3
> 11	0,2	1,3	0,7	0,8

ESTADO DE SALUD - EDAD

SALUD/EDAD	18-44 a	45-64 a	+ de 65
EXCELENTE	16,1	6,5	6,4
BUENA	69,7	61,1	44,6
REGULAR	12,5	29,2	45,7
MALA	0,7	1,8	1,9
MUY MALA	0,2	0,0	0,0
NS/NC	0,7	1,4	1,4

ESTADO SALUD - DÉCADAS

DÉCADAS	EXCELENTE	BUENA	REGULAR	MALA
18-19	10,2	55,9	33,9	0,0
20-29	8,7	69,9	17,5	2,9
30-39	11,8	63,2	21,2	0,6
40-49	9,8	62,5	26,1	0,4
50-59	10,5	63,6	24,6	1,4
60-69	9,0	54,0	33,8	2,2
70-79	8,3	50,6	37,9	1,4
80-89	8,3	41,7	45,8	4,2
> 90	0,0	0,0	100	0,0

ATENCIÓN HOSPITALARIA

ATENCIÓN HOSPITALARIA	TOTAL	HOMBRES	MUJERES
ASISTENCIA 2003	46,2	45,1	46,1
NO ASISTENCIA	53,8	54,9	53,9
MEDIA ENCUESTA**	1,3	1,9	1,3
MEDIA ASISTENCIA**	2,8	2,6	2,9
INTERVALOS**	1-25	1-25	1-25
**VECES AÑO			

ASISTIDOS HOSPITAL - EDAD

NÚMERO AÑO	18-44 a	45-64 a	65 y +	TOTAL
NINGUNO	61,4	53,3	46,9	53,9
1	19,7	18,0	18,6	18,8
2	9,3	11,2	13,5	11,4
3	3,5	6,7	5,8	5,4
4	1,4	4,9	5,4	3,9
5	1,6	2,3	0,9	1,6
6-7	0,9	1,6	4,9	2,5
8-10	1,6	0,4	2,8	1,6
> 11	0,5	1,6	1,2	1,1

ATENCIÓN HOSPITALARIA

URGENCIAS	TOTAL	HOMBRES	MUJERES
ASISTENCIA 2003	13,2	17,3	11,8
NO ASISTENCIA	86,8	82,7	88,2
MEDIA ENCUESTA**	0,2	0,2	0,2
MEDIA ASISTENCIA**	1,4	1,4	1,4
INTERVALOS**	1-7	1-5	1-7
**Nº VECES x AÑO			

ATENCIÓN HOSPITALARIA

HOSPITALIZADO	TOTAL	HOMBRES	MUJERES
ASISTENCIA 2003	7,2	9,4	6,4
NO ASISTENCIA	92,8	90,6	93,6
MEDIA ENCUESTA**	0,1	0,1	0,1
MEDIA ASISTENCIA**	1,3	1,2	1,5
INTERVALOS**	1-5	1-5	1-3
**Nº VECES x AÑO			

ASISTENCIA SANITARIA

RESIDENCIA	PRIMARIA	URGENCIAS
<100	77,8	17,1
100-500	63,9	12,5
500-1000	76,2	9,2
1000-5000	81,2	6,5
>5000	76,3	11,0
SORIA CAPITAL	73,2	13,8
MADRID	66,7	15,1

FRECUENCIA URGENCIAS EDAD

NÚMERO AÑO	18 - 44 a	45-64 a	+ 65 y +	TOTAL
NINGUNO	88,6	87,9	83,8	86,8
1	8,6	10,1	10,6	9,8
2	2,3	1,6	4,4	2,8
3	0,2	0	0,5	0,2
4	0	0	0,5	0,2
5	0	0,2	0,2	0,2
6	0	0,2	0	0,1
7 y más	0,2	0	0	0,1

FRECUENCIA INGRESOS HOSPITAL

NÚMERO AÑO	18 - 44 a	45-64 a	+ 65 y +	TOTAL
NINGUNO	94,4	93,9	90,2	92,8
1	5,3	4,3	7,7	5,8
2	0	1,8	1,4	1,1
3	0,2	0	0,2	0,2
> 3	0	0	0,5	0,1

ASISTENCIA SANITARIA

DÉCADAS	PRIMARIA	URGENCIAS
18-19	66,1	15,3
20-29	61,7	12,1
30-39	63,6	16,2
40-49	60,2	10,2
50-59	69,1	13,2
60-69	69,2	13,5
70-79	69,8	12,7
80-89	70,8	18,8
> 90	66,7	33,3

NICTURIA EDAD TOTAL

ORINA NOCHE	14-44 a	45-64 a	65 y +	TOTAL
SI	16,8	43,2	74,0	44,9
NO	83,2	56,9	26,0	55,1

ESTADO CIVIL NICTURIA-URGENCIAS

	CASADO PAR. ES.	SEPARADO	SOLTERO	VIUDO
NICTURIA	43,9	34,8	26,2	68,1
URGENCIAS	13,5	13,1	14,2	10,2

ENCUESTA NACIONAL INE + MSC HORAS DE SUEÑO

ESPAÑA 2003: MAYORES DE 16 AÑOS			
HORAS DÍA	TOTAL	HOMBRES	MUJERES
< 6 HORAS	8,1	6,2	9,9
6-7 HORAS	40,8	42,3	39,3
8-9 HORAS	43,7	43,3	44,1
> 10 HORAS	7,4	8,2	6,7

NICTURIA EDAD HOMBRES

ORINA NOCHE	14-44 a	45-64 a	65 y +	TOTAL
SI	17,3	33,7	84,6	37,4
NO	82,7	66,3	15,4	62,6

NICTURIA EDAD MUJERES

ORINA NOCHE	18-44 a	45-64 a	65 y +	TOTAL
SI	16,5	45,4	71,6	47,5
NO	83,5	54,6	28,4	52,5

HORAS DE SUEÑO

HORAS SUEÑO	18-44 a	45-64 a	65 y +	TOTAL
5 y MENOS	3,0	5,2	10,5	6,2
6-7 HORAS	50,3	45,9	38,5	44,9
8 HORAS	37,8	39,3	34,7	37,3
9 HORAS	6,3	6,5	9,8	7,5
10 y MÁS	2,1	2,0	4,9	3,0
INSOMNIO	0,5	1,1	1,6	1,1

HORAS DE SUEÑO

DORMIR	TOTAL	HOMBRES	MUJERES
MEDIA Nº HORAS	7,3*	7,3	7,2
INSOMNIO	1,1	0,5	1,3
< 5 HORAS	6,2	2,4	7,4
> 10 HORAS	3,0	1,5	3,4
ESPAÑA 2001	7,4*		

HÁBITOS SOCIALES



Hemos incluido en este apartado la valoración de los consumos de alcohol y tabaco por ser los hábitos sociales que más influencia tienen en la salud de las personas.

1. TABACO

- De la población encuestada tan sólo fuma el 15,6% de la población frente al 34,45% que lo hace en la población española de referencia.
- De la población soriana encuestada, los hombres consumen tabaco el 26,7% frente al 11,7% de las mujeres.
- El 83,6% de la población no fuma nunca, mientras que el 11,4% fuma diariamente 20 cigarrillos o menos, de 20 a 40 cigarrillos el 3,9% y más de 40 cigarrillos el 0,3% de los sorianos. En los hombres significar que frente a un 17,6% que fuma menos de 1 paquete de cigarrillos diarios, hay un 8,1% de los varones sorianos que fuma entre 20 y 40 cigarrillos .
- Respecto del consumo de tabaco y el estado subjetivo de salud, el 29% de los hombres que fuman consideran que tienen una salud excelente, el 25,6% buena y regular el 26,8%. En las mujeres que consumen tabaco habitualmente el 11,8%, 14,8% y 7,8% consideran su salud excelente, buena o regular respectivamente. Por otro lado podemos decir que de los encuestados con salud excelente fuman el 18,3%, con buena salud el 17,8%, 10,5% con regular y 10,5% con mala también.
- En cuanto a la residencia, son los sorianos residentes en Madrid quienes menos fuman -3,8%- y todas ellas mujeres. También las poblaciones menores de 100 habitantes tienen muy bajo consumo de tabaco -4,5%- (26,9% hombres / 1,2% mujeres). Por el contrario, Soria capital y las poblaciones de 1000-5000 habitantes son quienes tienen mayor consumo porcentual aunque, por sexos, son los hombres de

las poblaciones entre 500 y 1000 habitantes -32,3%- y las mujeres de Soria capital -16,3%- los de mayor consumo.

- Son las personas separadas quienes más fuman -34,8%- seguidas de los solteros -24,8%- mientras que los casados con un 15,0% son los que más se aproximan a la media global. Por el contrario, tan solo fuma el 4,6% de la población viuda.
- En relación a los grupos etarios, fuma el 32,3% de las personas entre 18-44 años, el 12,4% entre 45-65 años y tan solo el 2,3% de los mayores de 65 años.

ESTUDIO COMPARATIVO ESPAÑA 2003 (MAYORES DE 16 AÑOS)

Aunque nuestros datos corresponden a mayores de 18 años y los datos nacionales a mayores de 16 años, sin embargo, podemos ver como hay un mayor consumo porcentual de tabaco en España que en Soria y de una forma significativa.

Este hecho lo vemos reflejado también en ambos sexos y especialmente en el sexo femenino ya que tan solo fuma un 11,7% de las mujeres sorianas.

2. ALCOHOL

- Consume alcohol el 32,8% de los sorianos encuestados frente al 52,1% de la población española contrastada, aunque estos porcentajes son significativamente variables en relación con ambos sexos. Mientras que bebe habitualmente el 68,5% de los varones, tan solo lo hace el 20,5% de las mujeres.
- El 12,3% de los sorianos beben a diario, y el 14,8% solo los fines de semana. Además, frente al 32,2% de los hombres que consumen diariamente alcohol, tan solo bebe a diario el 5,4% de las mujeres (relación 6/1). Por el contrario, en los fines de semana, la relación de hombres /mujeres que beben es de 3/1 (27,8% / 10,3%).
- Por áreas geográficas, son las poblaciones entre 1000 y 5000 habitantes las que más alcohol consumen (54,4%) seguidos de Soria capital (39,1%). No obstante, las poblaciones con menor población, inferior a 500 habitantes, son las de menor consumo.
- El consumo en las áreas geográficas sorianas tiene algunas diferencias intersexos llamativas. Así, es de destacar cómo en las poblaciones rurales entre 100 y 1000 habitantes y en las semi-urbanas de más de 5000 habitantes, consume más alcohol la mujer que el hombre. La mayor desproporción la observamos en las poblaciones de 100 a 500

habitantes en que la relación de mujeres/hombres que consumen alcohol es de 2/1 (61,9% / 38,1%).

- Respecto de la relación entre el estado subjetivo de salud y el consumo de alcohol, bebe el 72,9% de los hombres que consideran excelente su salud, el 68,8% de quienes la consideran buena y el 67,3% de quienes la consideran regular. Sin embargo de aquellas mujeres que consideran excelente su salud, tan solo beben el 25,3%, el 25,6% de aquellas con buena salud y el 12,8% de las féminas con salud regular. Es llamativo, por otro lado, que beban el 50% de los hombres con mala salud y tan solo el 5,9% de las mujeres que se encuentran en ese estado.

2.1 CONSUMO DE VINO

- Beben habitualmente vino el 42,4% de los hombres y el 12,7% de las mujeres entrevistadas.
- Mientras que en España lo hace el 50,4% de la población mayor de 16 años, en nuestra provincia tan solo consume vino el 20,4% de los mayores de 18 años.
- La mayoría, de los que beben, consumen menos de 250cc al día (80% de los hombres y 90% de las mujeres).

2.2 CONSUMO DE CERVEZA

- Beben habitualmente cerveza el 14,3% de la población encuestada, con una desproporción significativa -4 veces superior- entre hombres consumidores (34,0%) y mujeres (7,5%).
- La mayoría, de los que beben, consumen 1 cerveza al día en ambos sexos. No obstante, hay un grupo del 4% de la población que bebe más de 4-5 cervezas diarias.
- El consumo de 2-3 cervezas diarias es 7 veces superior en los hombres respecto de las mujeres.
- Respecto del consumo de cerveza con relación a España 2001, llama la atención el alto consumo nacional (58% de la población mayor de 16 años)

2.3 CONSUMO DE BRANDY

- Tan solo afirman ser consumidores de brandy/coñac el 2,4% de la población soriana (6,9% de los hombres y 0,7% de las mujeres)

frente al 22,15% de la población española mayor de 16 años en 2001 en España.

- De los hombres consumidores señalar que hay un 1,8% de la población total masculina (26,1% de los consumidores) que toman más de 7 copas de brandy a la semana, siendo la media semanal de 2,3 copas.
- De las mujeres consumidoras de brandy, es también relevante que la media de consumo semanal es de 6,9 copas a la semana, es decir 1 copa diaria, aunque la escasa población consumidora no permite hacer valoraciones objetivas.

2.4 CONSUMO DE GINEBRA

- Consumen habitualmente ginebra el 6,7% de los hombres y el 0,1% de las mujeres (1,8% de la población) con una distribución muy variable.

2.5 CONSUMO DE ANIS

- Consumen habitualmente el 2,4% de los hombres y el 0,2% de las mujeres (0,8% de la población).
- Al igual que en el caso del brandy la media de consumo semanal de los consumidores es mayor en la mujer (5,5 copas por semana) que en el hombre (3,4 copas por semana), aunque la escasa población consumidora no permite hacer valoraciones objetivas.

2.6 CONSUMO DE WHISKY

- Frente al 22,2% de la población española consumidora -mayor de 16 años-, tan solo lo es el 4,5% de la población soriana, con diferencias relevantes entre hombres (13,1%) y mujeres (1,5%).
- La media de consumo semanal entre la población consumidora es también mayor en los hombres (0,9 whiskis) que en las mujeres (9,4 whiskis).

ESTUDIO COMPARATIVO ESPAÑA 2003 (MAYORES DE 16 AÑOS)

También y al igual que en el caso del consumo de tabaco, con la salvedad de que la encuesta es a partir de los 16 años, es mayor el consumo de alcohol en la media nacional que en nuestra provincia, bebiendo un 25% más de mujeres y un 13% más de hombres.

SORIA 2003

SORIA SALUDABLE

TABACO
Y
ALCOHOLENCUESTA NACIONAL INE + MSC
CONSUMO DE TABACO

ESPAÑA 2003 MAYORES DE 16 AÑOS	TOTAL	HOMBRES	MUJERES
NO FUMAN	68,8	61,3	75,9
DIARIO	28,1	35,1	21,5
NO A DIARIO	3,1	3,6	2,6
NO FUMA/FUMÓ	17,7	25,1	10,6
NUNCA	51,1	36,2	65,3

ESPAÑA 2001: 17,7 CIGARRILLOS / DÍA

ESTADO CIVIL - TABACO

ESTADO CIVIL	NO FUMA	< 20 CIG.	20-40 CIG.	> 40 CIG.
CASADO / PAREJA	85,0	11,1	3,8	0,1
SEPARADO	65,2	21,7	13,0	0
SOLTERO	75,2	18,1	5,7	1,0
VIUDO	95,4	3,5	1,2	0

CONSUMO TABACO - EDAD

CONSUMO	18 - 44 a	45-64 a	65 y +	TOTAL
NO	67,0	86,3	97,0	83,6
SI	32,3	12,4	2,3	15,5
NS / NC	0,7	1,4	0,7	0,9

TABACO

CONSUMO	TOTAL	HOMBRES	MUJERES
FUMA %	15,6	26,7	11,7
NO FUMA	83,6	72,5	87,4
CANTIDAD			
< 1 PAQUETE / DÍA	11,4	17,6	9,3
1-2 PAQUETES / DÍA	3,9	8,1	2,4
> 2 PAQUETES / DÍA	0,3	0,6	0,2

CONSUMO DE TABACO
ESTADO DE SALUD

ESTADO DE SALUD	HOMBRES FUMAN	MUJERES FUMAN
EXCELENTE	29,2	11,8
BUENA	25,6	14,8
REGULAR	26,8	7,8
MALA	50,0	5,9
MUY MALA	100,0	*****

TABACO EDAD CANTIDAD

CIG. DÍA	< 20 DÍA	< 20 DÍA	20-40	20-40	> 40	> 40
DÉCADAS	H	M	H	M	H	M
18-19	0	100	0	0	0	0
20-29	60,0	81,3	40,0	18,7	0	0
30-39	72,2	64,7	27,8	35,3	0	0
40-49	64,0	79,0	36,0	21,1	0	0
50-59	71,4	100	14,3	0	14,3	0
60-69	66,7	100	33,3	0	0	0
70-79	0	100	100	0	0	0
80 Y +	0	100	0	0	100	0

CONSUMO TABACO - EDAD

TABACO	18-44 a	45-64 a	65 y +	TOTAL
NUNCA / CASI N.	67,0	86,3	97,0	83,6
< 1 PQTE. / DÍA	22,3	10,1	1,9	11,4
1-2 PQTE. / DÍA	9,5	2,0	0,2	3,9
> 2 PQTE. / DÍA	0,5	0,2	0,2	0,2
NS / NC	0,7	1,4	0,7	0,9

CONSUMO DE TABACO
ESTADO DE SALUD

FUMA	EXCELENTE	BUENA	REGULAR	MALA
SI	18,3	17,8	10,5	10,5
NO	81,0	81,5	88,5	89,5
NS/NC	0,8	0,7	1,1	0

TABACO - RESIDENCIA

RESIDENCIA	FUMAN	HOMBRES	MUJERES	NO
<100	4,5	26,9	1,2	95,5
100-500	15,7	26,1	11,9	84,3
500-1000	15,8	32,3	7,8	84,2
1000-5000	19,1	30,0	13,6	80,9
>5000	12,1	23,8	9,0	87,9
SORIA CAPITAL	20,4	30,2	16,3	79,6
MADRID	3,8	0,0	3,8	96,2

ENCUESTA NACIONAL INE + MSC
CONSUMO DE ALCOHOL

ESPAÑA 2003: MAYORES DE 16 AÑOS			
	TOTAL	HOMBRE	MUJERES
TOTAL	47,7	57,8	37,9
DIARIO	15,0	23,2	7,0
4 - 6 D/SEM	2,5	3,7	1,2
2 - 3 D/SEM	8,3	11,3	5,4
1 D/SEM	9,8	9,7	9,8
1 D/2 SEM	2,6	2,4	2,8
1 D/ (-) MES	9,5	7,5	11,5

ALCOHOL

CONSUMO	TOTAL	HOMBRES	MUJERES
BEBEN %	32,8	68,5	20,5
NO BEBEN	66,8	31,0	78,0
CANTIDAD			
TODOS DÍAS	12,3	32,2	5,4
2-3 DÍAS SEM.	2,9	5,2	2,1
FINES SEMANA	14,8	27,8	10,5
NS / NC	2,7	3,3	2,5

CONSUMO DE ALCOHOL

RESIDENCIA	BEBEN	H	M	NO
<100	17,7	51,4	48,6	82,3
100-500	16,9	38,1	61,9	83,1
500-1000	23,4	40,9	59,1	76,6
1000-5000	54,4	68,0	32,0	45,6
> 5000	38,1	46,0	54,0	61,9
SORIA CAPITAL	39,1	55,1	44,9	60,9
MADRID	32,1	47,1	52,9	67,9

RESIDENCIA
CONSUMO DE ALCOHOL

HOMBRES				
DÍA	A DIARIO	2-3 DÍAS SEMANA	FINES DE SEMANA	NO BEBEN
<100	7,7	0	7,8	84,5
100-500	8,7	0	2,9	88,4
500-1000	28,1	0	6,3	65,6
1000-5000	16,1	6,5	38,7	38,7
>5000	19,1	9,5	14,3	57,1
SORIA CAPITAL	16,9	6,9	23,2	53,0
MADRID	0	0	100	0

CONSUMO DE ALCOHOL EDAD

ALCOHOL	18-44 a	45-64 a	65 y +	TOTAL
A DIARIO	10,3	15,7	12,3	12,3
2-3 D/SEM.	6,0	2,0	0,7	2,9
FINES DE SEM.	35,3	7,4	1,9	14,8
NUNCA/CASI NUNCA	46,9	69,9	81,5	66,8

VINO

CONSUMO	TOTAL	HOMBRES	MUJERES
BEBEN %	20,4	42,4	12,7
NO BEBEN	79,6	57,6	87,3
CANTIDAD			
< 250 CC/DÍA	16,9	33,7	11,1
500 CC/DÍA	1,9	5,7	0,6
500-1000 CC/DÍA	0,5	2,1	0,0
1000-2000 CC/DÍA	0	0	0
> 2000 CC/DÍA	0,6	0	0,8

RESIDENCIA
CONSUMO DE ALCOHOL

MUJERES				
DÍA	A DIARIO	2-3 DÍAS SEMANA	FINES DE SEMANA	NO BEBEN
< 100	11,6	0	2,9	85,6
100-500	4,2	1,1	7,4	87,3
500-1000	7,7	0	4,6	87,7
1000-5000	11,5	3,3	26,2	59,0
> 5000	14,1	2,6	16,7	66,7
SORIA CAP.	12,3	3,4	17,7	66,6
SORIANOS MADRID	19,2	1,9	69,2	69,2

ESTADO DE SALUD
CONSUMO DE ALCOHOL

ALCOHOL	EXCELENTE	BUENA	REGULAR	MALA
HOMBRES				
NO BEBEN	27,1	31,2	32,7	50,0
BEBEN	72,9	68,8	67,3	50,0
MUJERES				
NO BEBEN	74,7	74,4	87,2	94,1
BEBEN	25,3	25,6	12,8	5,9

CONSUMO DE VINO
EDAD

VINO	18-44 a	45-64 a	65 y +	TOTAL
< 250 CC/DÍA	17,7	20,7	12,0	16,9
250-500 CC/DÍA	2,6	1,6	1,7	1,9
500-1000 CC/ DÍA	0,7	0	0,9	0,5
> 1000 CC/DÍA	1,2	0	0	0,4
NUNCA/CASI NUNCA	77,8	77,7	85,4	80,3

RESIDENCIA
CONSUMO DE VINO

DÍA	<250 cc	250-500	500-1l.	> 1l.	NO BEBEN
<100	12,1	0,5	1,0	0,5	85,9
100-500	10,1	2,3	0	0	87,6
500-1000	13,4	1,0	0	0	85,6
1000-5000	25,0	4,4	0	1,1	69,6
>5000	26,5	3,1	0	0	70,4
SORIA CAPITAL	17,6	1,4	0,8	0,5	79,7
MADRID	17,0	7,6	0	0	75,5

ALCOHOL PERIODICIDAD

EDAD	DIARIO	DIARIO	2-3 DÍAS SEMANA	2-3 DÍAS SEMANA	FINES DE SEMANA	FINES DE SEMANA
DÉCADAS	H	M	H	M	H	M
18-19	12,5	0	25,0	14,3	62,5	85,7
20-29	8,8	5,0	2,9	7,5	88,2	87,5
30-39	26,8	11,8	9,8	14,7	63,4	73,5
40-49	53,3	36,2	10,0	19,2	36,7	44,7
50-59	79,3	63,2	6,9	5,3	13,8	31,6
60-69	76,2	73,3	4,8	6,7	19,1	20,0
70-79	84,2	80,0	10,5	0	5,3	20,0
80 y +	85,7	66,7	0	0	14,3	33,3

CONSUMO DE ALCOHOL - EDAD

CONSUMO	18-44 a	45-64 a	65 y +	TOTAL
NO	46,9	69,9	81,5	66,8
SI	52,9	29,8	17,5	32,8
NS / NC	0,2	0,3	1,0	0,4

RESIDENCIA
CONSUMO DE VINO

HOMBRES					
DÍA	<250 cc	250-500	500-1l.	> 1l.	NO BEBEN
< 100	11,5	0	0	0	88,5
100-500	8,7	2,9	0	0	88,4
500-1000	21,8	0	0	0	78,1
1000-5000	25,8	9,7	0	3,2	61,3
> 5000	33,3	4,8	0	0	61,9
SORIA CAP.	23,2	1,6	0,5	0	74,7
SORIANOS MADRID	0	0	0	0	100

RESIDENCIA
CONSUMO DE VINO

MUJERES					
DÍA	<250 cc	250-500	500-1l.	> 1l.	NO BEBEN
< 100	12,1	0,6	1,2	0,6	85,6
100-500	10,6	2,1	0	0	87,3
500-1000	9,2	1,5	0	0	89,2
1000-5000	24,6	1,6	0	0	73,8
> 5000	24,7	2,6	0	0	72,7
SORIA CAP.	15,3	1,4	0,9	0,7	81,8
SORIANOS MADRID	17,3	7,7	0	0	75,0

CERVEZA

CONSUMO	TOTAL	HOMBRES	MUJERES
BEBEN %	14,4	34,0	7,5
NO BEBEN	85,6	66,0	92,1
CANTIDAD			
1 / DÍA	10,9	24,1	6,1
2-3 / DÍA	3,0	8,5	1,2
4-5 / DÍA	0,3	0,9	0,2
+ 6 / DÍA	0,2	0,6	0,1

CONSUMO DE CERVEZA
EDAD

Nº DÍA	TOTAL	18-44 a	45-64 a	65 y +
6 y + x DÍA	0,2	0,5	0,0	0,0
4 y 5 x DÍA	0,3	0,7	0,2	0,0
2 y 3 x DÍA	3,0	5,8	2,7	0,5
1 x DÍA	10,9	21,4	7,6	3,7
NO BEBEN	85,6	71,7	89,4	95,8

BRANDY

CONSUMO	TOTAL	HOMBRES	MUJERES
BEBEN %	2,4	6,9	0,7
1 COPA x SEMANA	0,7	2,7	0
2 COPAS x SEMANA	0,3	1,2	0
3 COPAS x SEMANA	0,2	0,6	0,1
5 COPAS x SEMANA	0,1	0,3	0
7 COPAS x SEMANA	0,5	1,8	0

GINEBRA

CONSUMO	TOTAL	HOMBRES	MUJERES
BEBEN %	1,8	6,7	0,1
NO BEBEN	97,6	93,0	99,2
MEDIA ENCUESTA**	0,07	0,07	0,08
MEDIA CONSUMEN**	4,1	1,2	38 (2)
--COPAS x SEMANA			
NS / NC	0,6	0,3	0,7

RESIDENCIA
CONSUMO DE CERVEZA

NÚMERO	1 DÍA	2-3 día	4-5 día	> 6 día	NO BEBEN
<100	3,5	0,5	0	0,5	95,5
100-500	3,9	0,8	0	0	95,4
500-1000	5,2	0	0	0	94,9
1000-5000	10,9	7,6	0	0	81,5
>5000	6,1	3,0	0	0	90,9
SORIA CAPITAL	16,4	4,1	0,6	0,2	78,8
MADRID	9,4	1,9	0	0	88,7

RESIDENCIA
CONSUMO DE CERVEZA

HOMBRES				
NÚMERO	1 DÍA	2-3 DÍA	4-5 DÍA	NO BEBEN
<100	3,9	0	0	96,2
100-500	5,8	2,9	0	91,3
500-1000	12,5	0	0	87,5
1000-5000	19,4	9,7	0	71,0
>5000	4,8	9,5	0	85,7
SORIA CAPITAL	23,2	7,9	0,5	68,3
MADRID	100	0	0	0

ANÍS

COPAS DE ANÍS	TOTAL	HOMBRES	MUJERES
BEBEN %	0,8	2,4	0,2
NO BEBEN	98,8	97,6	99,2
MEDIA ENCUESTA**	0,03	0,08	0,01
MEDIA CONSUMEN**	3,8	3,4	5,5
**COPAS x SEMANA			

WHISKY

CONSUMO	TOTAL	HOMBRES	MUJERES
BEBEN %	4,6	13,1	1,5
NO BEBEN	95,4	86,9	97,8
MEDIA ENCUESTA**	0,14	0,11	0,14
MEDIA CONSUMEN**	3,0	0,9	9,4
**COPAS x SEMANA			

RESIDENCIA
CONSUMO DE CERVEZA

MUJERES					
NÚMERO	1 DÍA	2-3 DÍA	4-5 DÍA	+ 6 DÍA	NO BEBEN
<100	3,5	0,6	0	0,5	95,4
100-500	3,2	0	0	0	96,8
500-1000	1,5	0	0	0	98,5
1000-5000	6,6	6,5	0	0	86,9
>5000	6,4	1,3	0	0	92,3
SORIA CAPITAL	13,5	2,5	0,7	0,2	83,1
MADRID	7,7	1,9	0	0	90,4

BRANDY

CONSUMO	TOTAL	HOMBRES	MUJERES
BEBEN %	2,4	6,9	0,7
NO BEBEN	97,1	92,8	98,6
MEDIA ENCUESTA**	0,05	0,07	0,04
MEDIA CONSUMEN**	2,3	1,0	6,9
**COPAS x SEMANA			
NS / NC	0,5	0,3	1,7

CONSUMO DE WHISKY

CONSUMO	TOTAL	18-44 a	45-64 a	65 y +
DIARIO	1,7	3,7	0,4	0,0
3 y + x SEMANA	0,4	1,4	0,2	0,0
2 x SEMANA	1,2	2,3	0,7	0,5
1 x SEMANA	1,3	2,1	1,4	0,9
NO BEBEN	95,4	90,5	97,3	98,6

OTRAS BEBIDAS ALCOHOL

CONSUMO	TOTAL	HOMBRES	MUJERES
BEBEN %	4,0	7,8	2,7
NO BEBEN	96,0	92,2	97,3
MEDIA ENCUESTA**	0,13	0,06	0,16
MEDIA CONSUMEN**	3,4	0,8	6,0
**COPAS x SEMANA			

OTRAS BEBIDAS ALCOHOL

CONSUMO	TOTAL	HOMBRES	MUJERES
BEBEN %	4,0	7,8	2,7
1 COPA x SEM.	1,1	2,4	0,6
2 COPAS x SEM.	0,7	0,9	0,6
3 COPAS x SEM.	0,3	0,9	0,1
4-5 COPAS x SEM.	1,1	2,1	0,8
6-7 COPAS x SEM.	0,4	1,2	0,1
10-12 COPAS x SEM.	0,3	0,3	0,3
15 COPAS x SEM.	0,1	0,0	0,1

TABACO - ALCOHOL

SEXO Y EDAD	FUMA		ALCOHOL	
	HOMBRES	MUJERES	HOMBRES	MUJERES
18-19	13,3	8,0	53,3	28,0
20-29	23,3	35,6	79,1	69,5
30-39	40,6	40,7	63,2	40,0
40-49	41,6	23,9	76,0	28,8
50-59	23,1	4,6	77,5	14,5
60-69	11,8	2,5	70,6	9,8
70-79	10,0	0,6	51,3	6,4
80 y + AÑOS	0	2,7	60,0	21,6

ESTADO CIVIL
TABACO Y ALCOHOL

CONSUMO	CASADO PAREJA ESTABLE	SEPARADO	SOLTERO	VIUDO
TABACO	15,1	34,8	24,5	5,1
ALCOHOL	30,4	52,2	54,7	15,4

TABACO - ALCOHOL

DÉCADAS	FUMA	ALCOHOL
	H + M	H + M
18-19	10,0	37,5
20-29	30,4	73,5
30-39	40,6	50,0
40-49	29,6	44,2
50-59	7,9	26,2
60-69	3,7	17,5
70-79	2,4	14,8
80 y + AÑOS	1,9	32,7

TABACO - ALCOHOL

	FUMA	ALCOHOL
< 100	5,0	16,9
100-500	13,7	14,5
500-1000	14,2	21,6
1000-5000	20,2	52,4
> 5000	10,8	31,5
SORIA CAP.	19,3	35,3
MADRID SORIANOS	3,9	29,1

HÁBITOS ALIMENTICIOS



En este capítulo hemos incluido el consumo que la población soriana realiza de los alimentos que incluyen la pirámide internacional de alimentación, incluyendo algunos otros productos que tienen interés para la salud y bienestar poblacional.

Hemos incluido también algunos de los datos que aporta la Encuesta Nacional de Salud del año 2003 y del 2001 del I.N.E., para establecer un parámetro comparativo con nuestros datos, aunque aquellos se refieren a personas mayores de 16 años y los nuestros de 18 años.

1. LEGUMBRES

- Consume habitualmente legumbres el 93,7% de la población soriana (93,9% de los hombres y el 93,7% de las mujeres), con una frecuencia semanal media de los consumidores de 1,7 en hombres y 1,8 en mujeres.
- La mayor frecuencia de consumo es de 2 veces por semana, haciéndolo el 44,8% de la población.
- Es la población soriana residente en Madrid la menos consumidora de estos productos (88,68%), mientras que las poblaciones rurales y semirurales las consumen el 100% y con mayor frecuencia semanal (3-4% lo hacen 4 veces a la semana).
- El consumo de legumbres no se ve modificado por el estado subjetivo de salud.

2. VERDURA

- El consumo de verdura en Soria es prácticamente semejante a la media nacional (96,5% en el año 2001) con un 96% de personas que comen habitualmente esta hortaliza.
- La frecuencia semanal media de los sorianos es de 3,1 veces, con leves diferencias entre hombres (2,9) y mujeres (3,2). El 28 % de la

población consume 3 veces por semana verdura, con un 5% que lo hace 7 y más veces y fundamentalmente en la zona urbana.

- Son las zonas entre 100 y 500 habitantes las que muestran un mayor consumo semanal ya que un 31,2% de la población las toma 4 o 5 veces.
- Por otro lado son las zonas semiurbanas y urbanas las de menor frecuencia de consumo semanal.
- En cuanto al estado de salud y el consumo de verdura observamos mayor frecuencia entre las personas con salud regular, buena y mala que entre las que consideran excelente su salud.

3. ENSALADA

- Es consumida por el 90,8% de la población soriana, con cuatro puntos más por parte de la mujer que del hombre (91,8% / 87,8%).
- La frecuencia media semanal es de 5,2 veces, sin apenas variaciones intersexos.
- A diario la consumen el 36,3% y 3-4 veces por semana el 39,9% de la población. Son las personas entre 45-64 años las que mayor consumo diario realizan con un 47,0%, mientras que solo lo hacen el 22,1% entre 18-44 años.
- El 29,6% de quienes consideran excelente su salud y el 35,5% de quienes la consideran buena consumen ensalada más de 7 veces por semana.
- Por residencia, son las personas que viven en zonas rurales las que mayor frecuencia semanal de ensalada realizan, ya que lo hacen más del 50% de sus residentes (poblaciones menores de 500 habitantes).

4. HORTALIZAS

- Un 79,9% de los sorianos consumen hortalizas siendo homogéneo el consumo en ambos sexos.
- La frecuencia media semanal es de 3,1 veces por soriano/a, haciéndolo 3 y más veces el 28,5%, siendo el grupo etario entre 45-64 años el más frecuentador (35,5%). Son los mayores de 65 años los que menos hortalizas consumen, ya que tan solo lo hacen el 71,4% de los mismos frente al 83,4% en el grupo de 45-64 años.
- En relación con el estado subjetivo de salud no hay diferencias porcentuales.

- Por zonas de residencia, es la capital de provincia el área donde menor consumo de hortalizas existe, aunque con diferencias mínimas respecto a las zonas semi-urbanas y rurales.

5. PASTA

- Es consumida habitualmente por el 89,7% de la población soriana frente al 99,4% que se declara consumidor de pasta en España en el año 2001, sin diferencias entre los dos sexos.
- La media de consumo semanal es de 1,5 veces entre los consumidores.
- El 55,7% declara consumir pasta 1 vez por semana y el 22,9%, dos veces, mientras que casi un 3% lo hace 4 y más veces por semana.
- Por grupos etarios, el 88,75% de las personas entre 45-64 años consume pasta 1-2 veces por semana, disminuyéndose este porcentaje en las personas más mayores. El mayor porcentaje de los que consumen 3-4 veces por semana se da entre los más jóvenes (18-44 años) que lo hacen un 10,6%.
- Por zonas de residencia el 30,2% de los residentes en Madrid no toman nunca pasta, mientras que son las poblaciones entre 1000-5000 habitantes los más consumidores.

6. CARNE

- Consume carne el 95,2% de la población encuestada en Soria frente al 98,0% y 98,4% que en los años 2001 y 2003 afirmaba consumir la población española, con un 2% de consumo mayor en los hombres.
- La frecuencia media semanal es de 3,4 veces entre los consumidores con mayor frecuencia en los hombres (3,9 veces) que en las mujeres (3,2 veces).
- La mayor frecuencia de consumo se da en poblaciones semi-rurales entre 500 y 5000 habitantes, con una media de 5 veces por semana entre el 13-15% de sus vecinos.
- Es la población soriana en Madrid la que muestra menor consumo ya que el 11,3% de los encuestados afirma no comer nunca carne, mientras que las poblaciones semi-urbanas entre 1000 y 5000 habitantes la consume el 98,9% de los encuestados.
- No hemos encontrado relación entre el estado subjetivo de salud y el consumo de carne en nuestra provincia.

7. POLLO

- Afirma consumir pollo el 92,2% de la población soriana, sin variaciones entre ambos sexos.
- La frecuencia media de consumo semanal es de 1,9 veces. El mayor porcentaje de la población (39,0%) lo hace 2 veces a la semana mientras que el 36,5% la consume una vez por semana. Solo el 16,4% lo hace 3 o más veces por semana, siendo en este grupo los mayores de 65 años los más consumidores (26,2%).
- En relación con el estado subjetivo de salud no hay diferencias relevantes.
- Son las poblaciones rurales las de mayor frecuentación semanal en relación con la residencia de los encuestados.

8. OTRAS AVES

- Hay un 27,7% de los sorianos encuestados que consumen también otras aves diferentes del pollo (24,8% hombres / 28,7% mujeres).
- La frecuencia media semanal de dichos consumidores es de 1,3 veces sin diferencias intersexos.
- No hay diferencias en el consumo en relación con el estado subjetivo de salud de los encuestados.

9. PESCADO

- Un 95,9% de la población afirma consumirlo (93% hombres /97% mujeres).
- La frecuencia media semanal entre los consumidores es alta ya que alcanza 3,5 veces, ligeramente más elevada en mujeres que en hombres (3,6 / 3,1).
- El 58,6% de la población global lo consume 3 y más veces por semana, aunque este porcentaje es mayor en los grupos de 45-64 años (67,4%) y mayores de 65 años (63,1%).
- No hemos visto diferencias en el consumo en relación con el estado subjetivo de salud de la población.
- La mayor frecuencia de consumo semanal la encontramos en las poblaciones semiurbanas de más de 5.000 habitantes (16,2%: 5 veces por semana) y curiosamente en las poblaciones más rurales de menos de 100 habitantes (13,6% : 5 veces por semana).

- Todos los sorianos encuestados residentes en Madrid (100%) afirman consumir pescado al menos 1 vez por semana (13,2%) con cifras porcentuales semejantes en quienes lo hacen 5 veces.

10. HUEVOS

- Tan solo el 5,9% de los sorianos encuestados manifiesta no consumir huevos, sin variaciones intersexos.
- La frecuencia media semanal de los consumidores es de 2,8 huevos, siendo el consumo ligeramente más elevado en hombres (3,0) que en mujeres (2,7)
- No hay diferencias porcentuales de consumo entre los tres grupos etarios en que hemos dividido la encuesta. Tan solo significar que las personas que no consumen habitualmente huevos en el rango de más de 65 años es del 8,5%, prácticamente el doble que en los otros dos grupos del 4,9% (18-44 años) y del 4,5% (45-64 años).
- No hay variaciones en el consumo en relación con el estado subjetivo de salud.

11. FRUTA

- Tan solo un 10.1% de los sorianos manifiesta no comer habitualmente fruta, aunque la relación intersexos es llamativa al observar que son los hombres con un 15,5% frente a las mujeres (8,2%) los que menos consumen.
- Es muy llamativo por otro lado que la población soriana consume más fruta que la población española en el año 2001, en que tan solo un 64,1% lo hacía frente al 89,0% de la soriana. Sin embargo, en el año 2003 se invierte la tendencia con un 93,7% de consumo a nivel nacional.
- Destacar también como el número de piezas de fruta que se consumen a diario en Soria presenta una frecuencia media de 3,1 (2,8 hombres/ 3,2 mujeres).
- No hay diferencias entre el número de piezas de fruta que se consumen y el estado de salud.
- En cuanto a la residencia y el consumo de fruta hay variaciones –llamativas- porcentualmente entre los diversos grupos poblacionales, sin ligarse a los medios urbano y rural.

12. FRUTOS SECOS

- Es un buen índice de consumo el que muestra la encuesta, ya que un 55,9% de la población dice consumir estos productos (53,1% hombres / 56,8% mujeres).
- También lo es la frecuencia semanal media entre los consumidores de 2,9 (2,3 hombres / 3,1 mujeres).

13. LECHE

- El 94,7% de la población soriana encuestada manifiesta beber leche sin apenas variaciones intersexos.
- También es buena la frecuencia media de consumo diario de 550 c.c., discretamente inferior en los hombres respecto de las mujeres (525 / 575 c.c.).
- Un 30,5% de la población consumidora dice beber entre 250-500 c.c. diarios (hombres 34,3% / mujeres 29,1%) y un 31,3% entre 500 y 750 cc. al día (hombres 20,3% / mujeres 35,2%).
- En relación con el estado de salud –subjetivo- de los encuestados, no hemos visto variaciones significativas en relación con la frecuencia del consumo de leche.
- En cuanto al lugar de residencia, señalar que, son los sorianos afincados en Madrid los que menos leche consumen.

14. YOGUR

- Un 45,9% de la población encuestada manifiesta no consumir habitualmente yogur, siendo mayor el consumo en mujeres (55,6%) que en hombres (48,9%).
- La frecuencia media diaria es de 1,4 yogures entre los consumidores (1,2 hombres / 1,4 mujeres)
- No hay diferencias entre el consumo de yogur y el estado subjetivo de salud de los encuestados.
- Dentro del grupo de personas que toman un yogur diario, lo hacen con mayor frecuencia cuanto mayor es el grupo etario(mayor edad = mayor frecuencia)

15. QUESO

- Tan solo un 47,7% de la población soriana es consumidora habitual de quesos, con un mayor consumo en las mujeres (51,0%) que en los hombres (38,1%).

- La media de consumo de queso es de 59,4 gramos por persona consumidora y día, siendo mayor el consumo diario en hombres (83,6 gramos) que en mujeres (53,3 gramos), aunque hay mayor número de consumidores femeninos (51,0%) que masculinos (38,1%).
- Soria capital y las poblaciones rurales entre 100 y 1000 habitantes, tienen un porcentaje relevante de población (8,5-19,1%) con un consumo de queso diario por encima de los 150 gramos.
- En cuanto al consumo de queso y el estado de salud no hay diferencias significativas.

16. MARGARINA

- Tan solo la utilizan el 21,3% de la población encuestada sin apenas diferencias entre sexos.
- Sin embargo, el consumo medio por semana de 37,2 gramos es menor en los hombres (29,4 gramos) que en las mujeres (43,7 gramos).

17. ACEITES

- El 55,2% de los encuestados utiliza el aceite de oliva virgen como aceite básico de consumo y el 41,6% el de oliva normal. Como segundo aceite de consumo utilizan el girasol el 30,1% y el 19,9% el de oliva normal. No hay grandes diferencias entre los sexos al ser un producto de consumo familiar.
- Tampoco hemos encontrado diferencias de consumo entre los diferentes grupos etarios, ni como aceite básico ni como secundario.
- El estado de salud subjetivo de los encuestados no se ve afectado por el consumo de uno u otros tipos de aceites.

ESTUDIO COMPARATIVO ESPAÑA 2003 (MAYORES DE 16 AÑOS)

LEGUMBRES: Hay un –mínimo- mayor consumo en España que en la población soriana encuestada (1,8%). De igual forma, hay un porcentaje de la población española (+/- 5%) que consume estos productos a diario, frente a la población soriana que apenas alcanza el 0,2% y en edades seniles.

VERDURAS-HORTALIZAS: La encuesta nacional presenta conjuntamente ambos productos, mientras que en nuestra encuesta lo hacían por separado, además de la ensalada. Por ello, no podemos hacer valoraciones comparativas.

CARNE: Es llamativo que en una provincia ganadera como Soria exista un 4,8% de población que no come nunca carne frente al 1,6% que no la consume a nivel nacional. En mayores de 65 años, el consumo diario y de tres y más veces por semana de carne es mayor en España (54,5%) que en nuestra provincia (43,6%)

PESCADO: Prácticamente el porcentaje de personas que consumen pescado es semejante en Soria y en la media nacional, con una variación de un 0,7% menor en nuestra provincia.

Es significativo observar como en los mayores de 65 años, el consumo porcentual diario y de más de 3 veces por semana es mayor (74,5%) que la media nacional (55,3%).

HUEVOS: Hay un discreto mayor consumo poblacional (2,6% más) de huevos en España que en nuestra provincia, sin variaciones en el consumo porcentual diario. Sin embargo, el consumo de tres y más huevos por semana en mayores de 65 años es casi el doble en nuestra provincia (32,7%) que en la media de nuestro país (18,5%) y que se corresponde también con el resto de los grupos etarios. Lógicamente, el consumo de 2 y menos huevos por semana es inferior en nuestra tierra.

FRUTA FRESCA: Consideramos negativo, en nuestra provincia, el hecho de que un 10,1% de la población encuestada no la consuma nunca frente al 6,3% de la media nacional.

LECHE: Es también negativo para la salud predictiva de nuestros vecinos que exista un 5,3% de encuestados que no toma leche ni productos lácteos, cuando a nivel nacional este porcentaje es del 2,1%.

SORIA 2003	
SORIA SALUDABLE	ALIMENTOS Y SALUD

LEGUMBRES			
CONSUMO	TOTAL	HOMBRES	MUJERES
CONSUMIDORES	93,7	93,9	93,7
NO CONSUMEN	5,9	5,8	5,9
NS /NC	0,4	0,3	0,4
MEDIA ENCUESTA**	1,7	1,6	1,7
MEDIA CONSUMEN **	1,8	1,7	1,8
** VECES POR SEMANA			

RESIDENCIA CONSUMO DE LEGUMBRES							
RESIDENCIA VECES POR SEMANA	0	1	2	3	4	5	6
< 100	8,5	35,2	43,7	10,6	1,0	0	1,0
100-500	3,9	30,5	45,3	15,6	3,9	0,8	0
500-1000	1,0	32,1	46,1	16,6	3,1	1,0	0
1000-5000	4,4	25,0	62,0	8,7	0	0	0
> 5000	5,1	28,3	55,6	11,1	0	0	0
SORIA CAPITAL	6,3	41,8	41,7	8,2	1,6	0,3	0
MADRID	11,3	39,6	34,0	9,4	1,9	3,8	0

ENCUESTA NACIONAL INE + MSC CONSUMO DE LEGUMBRES					
CONSUMO	TOTAL	1-15 a	16-44 a	45-64 a	65 y +
DIARIO	4,7	3,9	4,5	5,8	4,4
3 x SEMANA	21,1	25,7	23,1	25,2	24,1
1-2 x SEMANA	54,5	56,9	54,3	54,2	53,5
< 1 x SEMANA	12,5	10,1	13,2	12,1	13,4
NUNCA	4,1	3,4	5,0	2,6	4,6

CONSUMO DE LEGUMBRES				
CONSUMO	TOTAL	18-44 a	45-64 a	65 y +
DIARIO	0,2	0	0	0,5
3 x SEMANA	12,2	13,9	9,9	14,0
2 x SEMANA	45,0	40,0	50,8	44,1
1 x SEMANA	36,7	40,1	37,4	32,4
NO	5,9	6,0	2,9	9,0

CONSUMO DE LEGUMBRES Y ESTADO DE SALUD				
Nº VECES x SEMANA	EXCELENTE	BUENA	REGULAR	MALA
0	6,4	4,5	8,1	5,3
1	35,2	38,1	35,2	31,6
2	44,8	45,5	43,6	63,2
3	11,2	10,1	10,8	0
4 y +	2,4	1,8	2,4	0

ENCUESTA NACIONAL INE + MSC
CONSUMO VERDURA-HORTALIZA

ESPAÑA 2003					
CONSUMO	TOTAL	1-15 a	16-44 a	45-64 a	65 y +
DIARIO	44,4	33,9	38,4	53,9	56,8
3 x SEMANA	27,6	28,4	28,3	26,4	26,3
1-2 x SEMANA	19,1	25,3	21,9	15,1	11,6
< 1 SEMANA	5,2	7,2	6,3	3,2	3,2
NUNCA	3,7	5,2	5,1	1,3	2,0

VERDURA

CONSUMO	TOTAL	HOMBRES	MUJERES
CONSUMIDORES	96,0	94,6	96,5
NO CONSUMEN	4,0	5,4	3,5
MEDIA ENCUESTA**	3,0	2,7	3,1
MEDIA CONSUMEN**	3,1	2,9	3,2
** VECES x SEMANA			

CONSUMO DE ENSALADA

CONSUMO	TOTAL	18-44 a	45-64 a	65 y +
DIARIO	36,3	22,1	47,0	39,4
3 y + x SEMANA	39,9	44,2	38,7	35,5
2 x SEMANA	8,0	10,9	5,4	7,7
1 x SEMANA	7,1	12,5	4,3	4,7
NO	9,2	10,2	4,7	12,7

CONSUMO DE ENSALADA
Y ESTADO DE SALUD

Nº VECES x SEMANA	EXCELENTE	BUENA	REGULAR	MALA
0	8,8	8,3	11,3	0,0
1	8,0	8,0	4,7	15,8
2	7,2	8,9	6,6	5,3
3	9,6	9,7	9,7	5,3
4	9,6	9,3	9,5	26,3
5	14,4	10,4	8,4	10,5
6	12,8	10,0	9,7	5,2
7 y +	29,6	35,5	40,1	31,6

CONSUMO DE VERDURAS

CONSUMO	TOTAL	18-44 a	45-64 a	65 y +
DIARIO	4,2	2,1	4,1	6,5
3 y + x SEMANA	54,2	43,0	56,1	63,1
2 x SEMANA	26,9	32,1	27,4	21,2
1 x SEMANA	10,7	17,9	10,1	4,2
NO	4,0	4,9	2,3	5,0

ESTADO DE SALUD
Y CONSUMO DE VERDURA

VECES x SEMANA	EXCELENTE	BUENA	REGULAR	MALA
NO	7,5	2,2	5,8	5,3
1-2	39,8	40,0	31,8	68,4
3-4	38,5	42,7	47,2	42,1
5-6	7,1	10,6	12,1	5,2
7 y +	7,1	4,5	3,1	0

RESIDENCIA Y CONSUMO
DE ENSALADA

VECES x SEM.	1	2	3	4	5	6	7 y +
< 100	4,4	7,2	5,6	6,7	12,2	10,0	53,9
100-500	3,4	6,8	8,6	11,1	8,6	10,3	51,3
500-1000	3,4	14,7	9,0	10,2	9,0	14,7	39,0
1000-5000	12,5	8,4	7,2	12,1	8,4	6,0	45,8
> 5000	8,9	2,2	15,6	12,2	6,7	15,6	38,9
SORIA	10,2	10,2	12,3	11,2	12,6	10,7	32,9
MADRID	6,0	16,0	14,0	14,0	10,0	14,0	26,0

HORTALIZAS

CONSUMO	TOTAL	HOMBRES	MUJERES
CONSUMIDORES	79,9	79,7	79,0
NO CONSUMEN	21,1	21,3	21,0
Media ENCUESTA**	2,4	2,5	2,4
Media CONSUMEN**	3,1	3,2	3,1
** Veces x semana			

VERDURA - RESIDENCIA

RESIDENCIA	1 SEM.	2 SEM.	3 SEM.	4 SEM.	5 SEM.	NO
< 100	4,0	17,6	31,2	18,6	10,6	5,5
100-500	3,9	18,8	35,9	20,3	10,9	3,1
500-1000	16,5	21,7	25,8	14,4	9,3	3,1
1000-5000	12,0	42,4	18,5	14,1	4,4	5,4
> 5000	9,1	30,3	33,3	10,1	7,1	3,0
SORIA	13,9	29,8	26,4	14,7	6,3	3,9
MADRID	5,7	15,1	28,3	9,4	13,2	0,0

ENSALADA

CONSUMO	TOTAL	HOMBRES	MUJERES
CONSUMIDORES	90,8	87,8	91,8
NO CONSUMEN	9,2	12,2	8,2
MEDIA ENCUESTA**	4,7	4,7	4,7
MEDIA CONSUMEN**	5,2	5,4	5,1
** VECES x SEMANA			

CONSUMO de HORTALIZAS

CONSUMO	TOTAL	18-44 a	45-64 a	65 y +
DIARIO	8,7	6,0	10,5	9,3
3 y + x SEMANA	28,5	31,8	35,5	27,3
2 x SEMANA	24,9	24,9	24,1	25,7
1 x SEMANA	16,8	25,6	15,3	9,1
NO	21,1	18,7	16,6	28,6

CONSUMO DE HORTALIZAS
Y ESTADO DE SALUD

Nº VECES POR SEMANA	EXC	BUE	REG	MAL
0	16,0	20,6	23,9	10,5
1	20,8	17,6	13,7	21,1
2	29,7	24,1	24,9	31,6
3	14,4	12,6	11,6	26,3
4	7,2	6,4	6,3	5,3
5	4,8	5,5	7,6	0,0
6	2,4	4,1	2,4	0,0
7 y más	4,7	9,2	9,7	5,2

RESIDENCIA Y CONSUMO DE HORTALIZAS

Nº VECES POR SEMANA	0	1	2	3	4-5	6-7	8 y +
<100	20,6	8,0	25,6	13,6	15,6	16,6	13,1
100-500	18,8	12,5	14,8	14,8	14,8	21,9	2,3
500-1000	20,9	21,5	22,0	11,5	8,4	15,8	11,5
1000-5000	13,0	28,3	23,9	13,0	10,9	10,9	6,5
>5000	20,2	12,1	27,3	15,2	11,1	14,1	7,1
SORIA CAPITAL	22,5	19,3	28,0	10,9	10,6	6,6	5,3
MADRID	22,6	9,4	24,5	18,9	13,2	11,3	9,4

PASTA

CONSUMO	TOTAL	HOMBRES	MUJERES
CONSUMIDORES	89,7	90,7	89,4
NO CONSUMEN	10,3	9,3	10,6
MEDIA ENCUESTA**	1,3	1,4	1,3
MEDIA CONSUMEN**	1,5	1,5	1,5
** VECES x SEMANA			

CONSUMO DE CARNE

CONSUMO	TOTAL	18-44 a	45-64 a	65 y +
DIARIO	5,9	9,5	5,6	2,6
3 y + x SEMANA	55,8	66,3	60,0	41,0
2 x SEMANA	23,6	16,5	23,8	30,6
1 x SEMANA	9,9	5,3	7,4	17,0
NO	4,8	2,3	3,2	8,9

CARNE - RESIDENCIA

RESIDENCIA	1 SEM.	2 SEM.	3 SEM.	4 SEM.	5 SEM.	NO
<100	10,1	27,6	25,6	12,1	8,5	7,0
100-500	7,8	25,8	21,9	16,4	8,6	7,0
500-1000	10,3	29,9	18,6	13,4	13,4	7,2
1000-5000	5,4	13,0	32,6	16,3	15,2	1,1
>5000	9,1	22,2	20,2	20,2	10,1	6,1
SORIA CAPITAL	9,8	21,2	25,2	17,1	11,6	3,9
MADRID	26,4	32,1	18,9	5,7	3,8	11,3

CONSUMO DE PASTA

CONSUMO	TOTAL	18-44 a	45-64 a	65 y +
DIARIO	0,7	0,9	0,5	0,2
3 y + x SEMANA	7,1	10,6	2,9	8,0
1-2 x SEMANA	81,9	83,5	88,7	73,1
NO	10,3	4,9	7,9	18,7

RESIDENCIA Y CONSUMO DE PASTA

VECES x SEMANA	0	1	2	3	4	5	6 y +
<100	11,0	49,3	27,1	6,0	4,5	1,5	0,5
100-500	10,2	63,3	23,4	2,3	0	0	0,8
500-1000	12,9	57,0	20,7	4,2	0	2,1	3,1
1000-5000	4,4	61,9	26,1	5,4	0	1,1	1,1
>5000	11,1	56,6	28,3	2,0	1,0	0	1,0
SORIA CAPITAL	8,7	62,0	21,1	6,1	0,8	0,5	1,0
MADRID	30,2	47,2	17,0	5,7	0	0	0

CONSUMO DE CARNE Y ESTADO DE SALUD

Nº VECES POR SEMANA	EXC	BUE	REG	MAL
0	4,0	3,5	7,4	0,0
1	12,8	8,7	11,3	10,5
2	20,8	21,6	27,0	42,1
3	22,4	24,9	24,2	26,3
4	15,2	17,7	12,6	10,5
5	14,4	11,0	9,7	10,5
6	1,6	6,2	3,4	0,0
7 y más	8,8	6,4	4,5	0,0

POLLO

CONSUMO	TOTAL	HOMBRES	MUJERES
CONSUMIDORES	92,2	91,1	92,7
NO CONSUMEN	7,8	8,9	7,3
MEDIA ENCUESTA**	1,7	1,6	1,8
MEDIA CONSUMEN**	1,9	1,8	1,9
** Veces x semana			

ENCUESTA NACIONAL INE + MSC CONSUMO DE CARNE

ESPAÑA 2003

CONSUMO	TOTAL	1-15 a	16-44 a	45-64 a	65 y +
DIARIO	20,4	22,6	22,8	18,8	14,4
3 x SEMANA	51,0	56,8	54,1	48,9	40,1
1-2 x SEMANA	23,9	18,4	20,1	27,0	35,0
< 1 SEMANA	3,1	1,6	1,9	3,9	6,6
NUNCA	1,6	0,6	1,1	1,4	3,8

CARNE

CONSUMO	TOTAL	HOMBRES	MUJERES
CONSUMIDORES	95,2	96,4	94,8
NO CONSUMEN	4,8	3,6	5,2
MEDIA ENCUESTA**	3,2	3,7	3,0
MEDIA CONSUMEN**	3,4	3,9	3,2
** Veces x semana			

CONSUMO DE POLLO

CONSUMO	TOTAL	18-44 a	45-64 a	65 y +
DIARIO	0,2	0	0	0,7
3 y + x SEMANA	16,4	12,2	11,2	26,2
2 x SEMANA	39,0	35,5	43,8	37,6
1 x SEMANA	36,5	45,8	39,3	24,4
NO	7,8	6,5	5,6	11,2

CONSUMO DE POLLO Y ESTADO DE SALUD

Nº VECES POR SEMANA	EXC	BUE	REG	MAL
0	8,0	7,6	7,9	5,3
1	41,6	38,9	31,2	36,8
2	35,2	38,8	40,4	31,6
3	12,8	10,4	13,9	21,1
4 y más	2,4	4,3	6,5	5,3

RESIDENCIA
Y CONSUMO DE POLLO

VECES x SEMANA	1	2	3	4	5	6	7
<100	25,7	48,1	16,4	5,5	2,2	1,1	1,1
100-500	34,2	48,3	11,7	2,5	1,7	0,8	0,8
500-1000	29,7	49,5	14,3	4,4	1,1	1,1	0
1000-5000	50,6	37,9	11,5	0	0	0	0
>5000	37,5	44,3	11,4	6,8	0	0	0
SORIA CAPITAL	45,5	38,6	11,1	2,4	1,9	0,3	0,2
MADRID	32,6	32,6	27,9	7,0	0	0	0

CONSUMO DE OTRAS AVES
Y ESTADO DE SALUD

Nº VECES POR SEMANA	EXC	BUE	REG	MAL
0	77,6	71,7	73,8	68,4
1	12,0	22,4	19,2	15,8
2	7,2	4,6	4,7	10,5
3	2,4	0,9	1,3	5,3
4	0,8	0,3	0,5	0
5 y más	0,0	0,1	0,5	0

PESCADO

CONSUMO	TOTAL	HOMBRES	MUJERES
CONSUMIDORES	95,9	93,0	97,0
NO CONSUMEN	4,1	7,0	3,0
Media ENCUESTA**	3,4	2,9	3,5
Media CONSUMEN**	3,5	3,1	3,6
** Veces x semana			

OTRAS AVES

CONSUMO	TOTAL	HOMBRES	MUJERES
CONSUMIDORES	27,7	24,8	28,7
NO CONSUMEN	72,3	75,2	71,3
Media ENCUESTA**	0,4	0,3	0,4
Media CONSUMEN**	1,3	1,2	1,3
** Veces x semana			

ENCUESTA NACIONAL INE + MSC
CONSUMO DE PESCADO

ESPAÑA 2003

CONSUMO	TOTAL	1-15 a	16-44 a	45-64 a	65 y +
DIARIO	6,1	5,6	4,7	7,3	9,0
3 x SEMANA	39,9	38,0	33,4	45,3	46,3
1-2 x SEMANA	43,6	45,4	47,5	39,6	36,9
< 1 SEMANA	7,8	6,8	9,9	5,9	5,7
NUNCA	3,4	4,0	4,4	1,9	2,2

CONSUMO DE PESCADO

CONSUMO	TOTAL	18-44 a	45-64 a	65 y +
DIARIO	7,1	2,3	7,4	11,4
3 y + x SEMANA	58,6	44,9	67,4	63,1
2 x SEMANA	20,7	27,6	18,4	16,2
1 x SEMANA	9,6	20,0	4,5	4,4
NO	4,0	5,1	2,3	4,9

CONSUMO DE PESCADO
Y ESTADO DE SALUD

Nº VECES POR SEMANA	EXC	BUE	REG	MAL
0	6,3	3,0	5,0	0
1	12,9	11,5	5,5	0
2	24,0	21,4	18,6	21,1
3	22,4	24,0	23,4	26,3
4	14,4	18,0	19,7	21,1
5	8,8	10,1	12,9	15,8
6	4,0	5,5	6,6	10,5
7 y más	7,2	6,5	8,4	5,3

HUEVOS

CONSUMO	TOTAL	HOMBRES	MUJERES
CONSUMIDORES	94,1	94,0	94,1
NO CONSUMEN	5,9	6,0	5,9
Media ENCUESTA**	2,6	2,9	2,5
Media CONSUMEN**	2,8	3,0	2,7
** huevos x semana			

CONSUMO DE HUEVOS

CONSUMO	TOTAL	18-44 a	45-64 a	65 y +
DIARIO	2,6	4,0	2,7	1,2
3 y + x SEMANA	43,1	46,8	49,2	32,7
2 x SEMANA	33,0	29,7	29,9	38,7
1 x SEMANA	15,4	14,6	13,7	18,9
NO	5,9	4,9	4,5	8,5

PESCADO - RESIDENCIA

RESIDENCIA	1 SEM.	2 SEM.	3 SEM.	4 SEM.	5 SEM.	NO
<100	5,5	16,6	19,1	17,1	13,6	4,5
100-500	3,9	17,2	25,8	18,8	10,9	4,7
500-1000	5,2	19,8	29,2	19,8	10,4	1,0
1000-5000	19,6	21,7	18,5	17,4	9,8	2,2
>5000	5,1	21,2	19,2	19,2	16,2	6,1
SORIA CAPITAL	11,7	23,1	25,0	17,9	9,0	4,4
MADRID	13,2	22,6	24,5	18,9	13,2	0,0

CONSUMO DE HUEVOS
ENCUESTA NACIONAL INE 2003 + MSC

CONSUMO	TOTAL	1-15 a	16-44 a	45-64 a	65 y +
DIARIO	2,9	2,3	3,4	2,6	2,5
3 x SEMANA	25,5	29,9	28,7	21,6	18,5
1 y 2 x SEMANA	56,9	56,1	56,6	59,9	54,1
< 1 SEMANA	11,4	8,5	8,9	12,4	19,7
NUNCA	3,3	3,1	2,4	3,5	5,3

CONSUMO DE HUEVOS
Y ESTADO DE SALUD

Nº HUEVOS x SEMANA	EXC	BUE	REG	MAL
0	5,6	4,1	9,2	5,3
1	11,2	15,1	17,9	21,1
2	35,2	33,4	32,3	36,8
3	23,2	24,1	23,4	26,3
4	13,6	12,7	10,0	5,2
5	3,2	5,0	3,9	0,0
6	1,6	3,2	1,3	5,3
7 y más	6,4	2,4	2,0	0,0

ENCUESTA NACIONAL INE + MSC
CONSUMO DE FRUTA FRESCA

ESPAÑA 2003

CONSUMO	TOTAL	1-15 a	16-44 a	45-64 a	65 y +
DIARIO	69,5	67,1	59,3	78,9	86,0
3 x SEMANA	9,8	13,0	11,7	6,9	5,7
1-2 x SEMANA	9,8	9,7	13,3	7,1	3,9
< 1 SEMANA	4,6	4,6	6,5	2,9	1,8
NUNCA	6,3	5,6	9,1	4,2	2,6

CONSUMO DE FRUTA FRESCA

PIEZAS DIARIAS	TOTAL	18-44 a	45-64 a	65 y +
1-2 DIARIAS	39,1	53,7	31,2	32,4
3-4 DIARIAS	38,3	26,0	45,2	43,5
5-6 DIARIAS	8,0	5,7	9,4	8,9
+ DE 7 DIARIAS	4,5	2,3	6,1	4,9
NO	10,1	12,3	8,1	10,3

RESIDENCIA Y CONSUMO
DE FRUTA

PIEZAS POR SEMANA	1	2	3	4	5	6	7y+
<100	6,7	25,3	30,3	25,8	3,9	1,1	6,7
100-500	6,2	27,4	35,4	15,0	6,2	7,1	2,7
500-1000	9,0	47,7	23,2	11,0	3,9	1,3	3,9
1000-5000	20,5	27,7	25,3	7,2	7,2	3,6	8,4
>5000	11,1	30,0	26,7	14,4	3,3	6,7	7,8
SORIA CAPITAL	16,3	31,5	23,1	16,8	6,5	2,5	3,4
MADRID	10,2	22,5	32,7	14,3	8,2	6,1	6,1

FRUTA

CONSUMO	TOTAL	HOMBRES	MUJERES
CONSUMIDORES	89,0	82,7	91,2
NO CONSUMEN	10,1	15,5	8,2
Media ENCUESTA**	2,7	2,4	2,9
Media CONSUMEN**	3,1	2,8	3,2
** Piezas x día			

ESTADO DE SALUD
CONSUMO DE FRUTA

PIEZA DIA SALUD	EXC	BUE	REG	MAL
NO	11,9	9,8	9,2	10,5
1-2 DIA	38,5	43,1	31,2	36,8
3-4 DIA	37,3	35,5	44,9	42,1
5-6 DIA	8,3	7,5	9,4	5,3
7 Y + DÍA	4,0	4,1	5,3	5,3

FRECUENCIA DE CONSUMO
SEMANAL

LEGUMBRES	1,7
VERDURA	3,1
HORTALIZAS	2,4
PASTA	1,5
ENSALADA	4,7
CRNE ROJA	3,2
POLLO	1,7
OTRAS AVES	0,4
PESCADO	3,4
FRUTA/DÍA - PIEZAS	2,7
Nº HUEVOS	2,6

FRUTOS SECOS

CONSUMO	TOTAL	HOMBRES	MUJERES
CONSUMIDORES	55,9	53,1	56,8
NO CONSUMEN	44,1	46,9	43,1
Media ENCUESTA**	1,6	1,2	1,7
Media CONSUMEN**	2,9	2,3	3,1
** Veces x semana			

LECHE

CONSUMO	TOTAL	HOMBRES	MUJERES
CONSUMIDORES	94,7	93,7	95,0
NO CONSUMO	5,3	6,3	5,0
CONSUMO MEDIO**			
CONSUMIDORES**	2,2	2,1	2,2
**CC / DIA	550	525	575

CONSUMO DE LECHE
Y ESTADO DE SALUD

CONSUMO/SALUD	EXC	BUE	REG	MAL
NO	7,5	5,1	4,2	5,3
<250 cc	19,8	26,6	29,4	21,1
250-500 cc	37,7	31,7	26,3	26,3
500-750 cc	27,8	29,6	35,4	31,6
750-1000 cc	4,0	5,3	4,4	15,7
> 1000 cc	3,2	1,7	0,3	0

CONSUMO DE FRUTOS SECOS

CONSUMO	TOTAL	18-44 a	45-64 a	65 y +
DIARIO	6,3	3,3	8,8	6,8
3 y + x SEMANA	17,6	16,7	16,4	19,6
2 x SEMANA	15,0	13,5	16,6	14,9
1 x SEMANA	17,0	19,1	18,0	13,8
NO	44,1	47,4	40,2	44,9

CONSUMO DE LECHE

COSUMO DÍA	TOTAL	18-44 a	45-64 a	65 y +
NO	5,3	6,7	3,4	5,7
HASTA 250 cc	26,5	25,8	23,4	30,6
250-500 cc	30,5	35,4	29,2	26,9
500-750 cc	31,3	22,3	39,1	32,4
750-1000 cc	5,0	7,0	3,8	4,2
+ de 1L.	1,4	2,8	1,1	0,2

RESIDENCIA Y CONSUMO
DE LECHE

CANTIDAD DIARIA CC	<250	250-500	500-750	750-1000	>1000
<100	24,2	42,1	29,5	4,2	0
100-500	26,1	31,9	35,3	5,9	0,8
500-1000	26,7	24,4	40,0	6,7	2,2
1000-5000	25,3	35,6	32,2	4,6	2,3
>5000	26,5	25,5	42,9	5,1	0
SORIA CAPITAL	29,8	31,3	31,4	5,5	2,0
MADRID	41,2	27,5	25,5	3,9	2,0

YOGUR

CONSUMO DIARIO	TOTAL	HOMBRES	MUJERES
CONSUMIDORES	54,8	48,9	55,6
NO CONSUMEN	45,9	50,5	44,2
Media ENCUESTA**	0,7	0,6	0,8
Media CONSUMEN**	1,4	1,2	1,4
** UNIDADES DIA			

CONSUMO DE YOGUR
Y ESTADO DE SALUD

Nº YOGURES DIARIOS	EXC	BUE	REG	MAL
0	47,2	46,9	43,3	47,4
1	39,2	40,5	41,2	31,6
2	10,4	9,8	11,3	21,0
3	1,6	1,1	2,4	0
4	1,6	0,8	0,8	0
5 y MÁS	0	0,9	1,0	0

MARGARINA

CONSUMO SEMANAL	TOTAL	HOMBRES	MUJERES
CONSUMIDORES	21,3	20,6	21,6
NO CONSUMEN	77,8	79,1	77,3
Media ENCUESTA**	8,5	6,1	9,4
Media CONSUMEN**	37,2	29,4	43,7
** GRAMOS SEMANA			

ACEITES 1º

1º CONSUMO	TOTAL	HOMBRES	MUJERES
VIRGEN DE OLIVA	55,2	56,3	54,8
OLIVA NORMAL	41,6	38,2	42,8
GIRASOL	2,1	3,3	1,7
MAÍZ	0,1	0,0	0,1
ACEITE BÁSICO 1º MAYOR CONSUMO CASA			

CONSUMO DE YOGUR

CONSUMO DIA	TOTAL	18-44 a	45-64 a	65 y +
4 y x DIA	1,4	1,9	1,1	1,2
3 x DIA	1,4	1,4	1,1	1,6
2 x DIA	10,8	12,3	11,2	8,9
1 x DIA	40,5	34,2	40,9	46,4
NO	45,9	50,3	45,6	41,9

QUESO

CONSUMO DIARIO	TOTAL	HOMBRES	MUJERES
CONSUMIDORES	47,7	38,1	51,0
NO CONSUMEN	47,9	54,1	45,8
Media ENCUESTA**	29,8	29,4	29,9
Media CONSUMEN**	59,4	83,6	53,3
** GRAMOS DIA			

ACEITES 2º

2º CONSUMO	TOTAL	HOMBRES	MUJERES
GIRASOL	30,1	24,4	32,1
OLIVA NORMAL	19,9	20,6	19,6
SOJA	0,2	0,0	0,3
MAÍZ	0,1	0,0	0,1
ACEITE BÁSICO 2º SEGUNDO MÁS USADO			

CONSUMO DE ACEITES
VEGETALES*

CONSUMO	TOTAL	18-44 a	45-64 a	65 y +
VIRGEN OLIVA	55,2	55,4	55,5	54,8
OLIVA REFINADO	41,6	39,7	42,0	43,1
GIRASOL	2,1	3,3	2,0	0,9
MAÍZ	0,1	0,2	0,0	0,0
NS/NC	1,0	1,4	0,5	1,2
* PRIMER ACEITE DE CONSUMO				

RESIDENCIA Y CONSUMO
DE QUESO

GRAMOS POR DIA	50-60	75-100	110-125	150-200	250	300	400
<100	76,0	18,3	1,0	3,8	1,0	0	0
100-500	59,3	32,2	0	8,5	0	0	0
500-1000	61,7	17,0	2,1	8,5	6,4	2,1	2,1
1000-5000	66,7	26,2	0	7,1	0	0	0
>5000	61,5	32,7	1,9	1,9	1,9	0	0
SORIA CAPITAL	61,3	27,7	0,3	7,9	1,6	1,3	0
MADRID	70,0	26,7	0	3,3	0	0	0

CONSUMO DE QUESO
Y ESTADO DE SALUD

Nº GRAMOS DIARIOS	EXC	BUE	REG	MAL
NO CONSUME	48,0	47,7	41,2	42,1
50-60	31,2	31,3	34,4	26,3
75-100	12,0	13,1	13,4	15,8
110-125	0	0,1	0,7	0
150-200	2,4	2,8	3,5	5,4
250	0	0,5	1,3	5,3
300	0	0,1	1,1	0
400 y +	6,4	4,4	3,4	5,1

CONSUMO DE ACEITES
VEGETALES**

CONSUMO	TOTAL	18-44 a	45-64 a	65 y +
GIRASOL	28,8	31,7	30,0	30,2
OLIVA REFINADO	20,6	19,1	20,1	19,9
SOJA	0	0	0,7	0,2
OTROS	0,5	0,2	0	0,2
NS / NC	50,2	49,0	49,2	49,5
**SEGUNDO ACEITE DE CONSUMO				

CONSUMO DE ACEITE
Y ESTADO DE SALUD

1º ACEITE DE CONSUMO	EXC	BUE	REG	MAL
GIRASOL	1,6	2,1	2,4	0
MAIZ	0,0	0,0	0,0	5,3
OLIVA NORMAL	37,1	42,0	44,6	36,8
VIRGEN OLIVA	61,3	55,9	53,1	57,9

RESUMEN CONSUMO SORIA 2003

FRECUENCIA	PESCADO	CARNE	HUEVOS
DIARIO	7,1	5,9	2,6
3/ + SEMANA	58,5	55,8	43,1
1-2 SEMANA	30,3	33,5	48,4
NO	4,1	4,8	5,9

RESUMEN CONSUMO SORIA 2003

FRECUENCIA	LEGUMBRES	VERDURAS	HORTALIZAS
DIARIO	0,2	4,2	8,6
3/ + SEMANA	12,2	54,1	28,6
1-2 SEMANA	81,7	37,7	40,5
NO	5,9	4,0	21,3

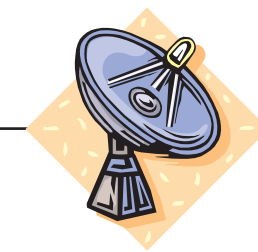
ENCUESTA NACIONAL INE+MSC
ESPAÑA 2003, MAYORES 16 AÑOS

SEMANA %	CONSUMO			
	LEGUMBRES	LÁCTEOS	VERDURA HORTALIZA	PESCADO
DIARIO	4,8	89,0	46,2	6,2
3 y + SEMANA	23,9	4,8	27,5	39,2
1-2 SEMANA	54,1	2,6	18,0	43,3
< 1 SEMANA	12,9	1,5	4,9	8,0
NUNCA	4,3	2,1	3,4	3,3

ENCUESTA NACIONAL INE+MSC
ESPAÑA 2003, MAYORES 16 AÑOS

SEMANA %	CONSUMO		
	FRUTA FRESCA	CARNE	HUEVOS
DIARIO	69,9	20,2	3,0
3 y + SEMANA	9,2	49,5	24,8
1-2 SEMANA	9,8	24,9	57,0
< 1 SEMANA	4,6	3,3	12,0
NUNCA	6,5	1,7	3,3

ESTILO DE VIDA



1. TELEVISIÓN

- Ven a diario TV el 95,1% de los encuestados, sin diferencias intersexos, con una media diaria de 3,1 horas, aunque el consumo televisivo diario sea mayor en la mujer (3,3 horas) que en el hombre (2,5 horas).
- Por grupos etarios, ven la TV a diario más de 3 horas, el 69% de las personas mayores de 65 años, mientras que solo lo hace el 35,3% entre 18 y 44 años. Por el contrario solo ve 1 hora al día la TV el 4,2% de los mayores de 65 años y el 24,3% entre 18 y 44 años.
- En relación con el lugar de residencia, señalar, que el 100% de los sorianos residentes en Madrid ven a diario la TV. Por el contrario, el 8,5% de los encuestados que residen en poblaciones entre 100 y 500 habitantes no ven nunca la TV. Son, por otro lado, las personas residentes en zonas rurales menores de 100 habitantes las que ven más horas la TV a diario (21,6% más de 5 horas).
- En relación con el estado subjetivo de salud, es llamativo que, el 22,8% de las personas con mala salud no ven la TV a diario y el 53,5% la ven más de 4 horas al día. Es como si hubiera dos grupos con mala salud percibida.

2. RADIO

- Escuchan a diario la radio el 74,7% de los encuestados (76,7% hombres y 74,0% mujeres).
- La media horaria diaria de quienes escuchan la radio es, entre los encuestados de 3,1 horas (2,9 horas los hombres y 3.1 horas las mujeres). El 23,7% la oye 1 hora diaria, el 18,8% dos horas diarias, siendo el 17,6% quienes la oyen 3 y 4 horas diarias, y más de 5 horas el 14,6% de la población encuestada oyente.

- El mayor porcentaje del grupo etario entre 18 y 44 años oye la radio tan solo 1 hora al día (31,6%) , mientras que entre los 45-64 años, el 22,9% la oye de 4 a 7 horas diarias. El 42,2% de los mayores de 65 años la escuchan de 1 a 2 horas diarias al 50%.
- Son las zonas rurales menores de 100 habitantes donde menos escuchan la radio (35,7%), mientras que los sorianos residentes en Madrid son quienes más la oyen (92,5%)

3. PERIÓDICOS

- Leen prensa el 66,1% de los encuestados, mayoritariamente más hombres (79,6%) que mujeres (61,4%)
- La media semanal de prensa escrita leída, es alta, con 4,5 ejemplares, siendo las mujeres discretamente más lectoras (4,6 por semana) que los hombres (4,2 por semana)
- El grupo etario que lee más prensa es el comprendido entre 18 y 44 años (75,1%), seguido de los de 45 a 64 años (68,3%), siendo los menos lectores los mayores de 65 años (54,7%). También observamos que a menor edad mayor frecuencia de lectura semanal de prensa.
- Son también los residentes en Madrid quienes más prensa diaria consumen (71,7%) y las zonas rurales entre 100 y 1000 habitantes las que menos con algo más del 37%. Es llamativo también que la mayor frecuencia de consumo de prensa a diario (7 / + periódicos por semana) asiente –precisamente- en las poblaciones de 100 a 500 habitantes junto con la población soriana en Madrid, superando ambas el 28%.

4. DEPORTES

- Practica deporte en Soria el 36,4% de la población encuestada (49,4% hombres y 31,9% mujeres). La frecuencia semanal es de 2,8 veces por semana (2,1 hombres / 3,2 mujeres), lo que implica que hay menos mujeres porcentualmente, pero con mayor frecuencia semanal que los hombres.
- En relación con la edad, es llamativo que sea el grupo etario de 45 a 64 años el que porcentualmente más deporte practique a diario (3,4%), el doble que en mayores de 65 años y cinco veces superior a los menores de 45 años. En todos los grupos etarios la mayor frecuencia es de 2 veces por semana :15,5% de la población frente al 61,1%

que no lo practica nunca. Sin embargo y como era de prever, el número de los sorianos que hace deporte semanal disminuye con la edad: 47,3% de 18-44 años; 33,7% de 45 a 64 años y 28,4% en mayores de 65 años.

- Es importante señalar también que el 57,9% de la población que hace deporte lo hace de 30-60 minutos al día, reduciéndose porcentualmente en hombres (45%) y aumentando en las mujeres (65,5%).
- El tiempo de 120 minutos diarios -porcentualmente dedicados al deporte- es mayor que el de menos de 30 minutos, lo que da un índice de valoración importante a nuestra población deportista.
- En relación con el estado subjetivo de salud es coherente la mayor actividad deportiva entre quienes consideran excelente su salud (45,9%), disminuyendo porcentualmente en quienes la consideran buena (37,9%), regular (25,9%) y mala (14,8%).
- Por el lugar de residencia, son objetivamente los sorianos de poblaciones menores de 100 habitantes quienes menos deporte practican (12,1%) y los residentes en Soria capital quienes más lo hacen (41,2%). En Madrid, sus residentes nunca practican a diario deporte, y sin embargo el 4,7% de los habitantes de poblaciones entre 100-500 habitantes, son el mayor porcentaje con dicha frecuencia, seguidos de las poblaciones de menos de 100 habitantes (3,5%), a pesar de la baja población que lo practica.
- Es interesante valorar también la relación entre tiempo dedicado al deporte y lugar de residencia. Así, un grupo del 10,9% de los residentes en poblaciones de 1000 a 5000 habitantes practican deporte 120 minutos y más. El mayor porcentaje que practica deporte entre 30 y 60 minutos lo encontramos en las poblaciones mayores de 5000 habitantes (24,2%) junto a Soria capital (22,1%).
- En cuanto al tipo de deporte, es la gimnasia de mantenimiento la de mayor frecuencia en nuestra provincia (24,7% global; 35,2% mujeres y 10,1% hombres). En ambos sexos el 2º deporte más practicado es la natación (13,6%: 9,4% en hombres ; 16,6% en mujeres). El fútbol -en hombres- tiene el mismo grado de participación (9,4%).

5. CAMINAR

- Caminan a diario el 75,6% de la población encuestada, más mujeres (77,9%) que hombres (69,2%), con una media diaria entre los caminantes de 2,7 km. (2,5 hombres; 2,8 mujeres).

- Al contrario que en la actividad deportiva, la frecuencia porcentual de caminar es mayor según aumenta la edad: 61,7% (18-44 años), 77,5% (45-64 años) y 88,8% en mayores de 65 años.
- El mayor porcentaje de quienes caminan (33,3%) lo hacen de 30 a 60 minutos diarios (28,3% hombres; 35,0% mujeres), aunque este porcentaje será superior por no contestar el 32,7% de los encuestados a esta pregunta.
- Al revés de lo que ocurriría con el deporte no hay una relación entre el grado subjetivo de salud y el ejercicio de caminar.
- El mayor porcentaje de “caminantes” lo encontramos en la población residente en Madrid (71,7%). De igual forma, quienes porcentualmente recorren más kilómetros diarios son los residentes en poblaciones de 500 a 1000 habitantes, ya que un 16,5% recorre más de 6 kilómetros diarios, mientras que en Madrid esta distancia tan solo la recorren a diario un 5,7% de la población.
- En cuanto al tiempo invertido a diario en caminar, son los habitantes que viven en áreas de 1000-5000 habitantes, junto a los de menos de 100 y también los de Soria capital los que tienen mayores porcentajes menores de 30 minutos diarios. Curiosamente, también el mayor porcentaje de quienes se dedican a caminar diariamente más de 2 horas está en Soria capital (8,7%) y en las poblaciones rurales entre 500 y 5000 habitantes, por encima del 7%.

6. TERTULIAS

- El 88,0% de los sorianos (86,9% hombres; 88,3% mujeres) participa en tertulias, aunque no contesta un 10,6% de la población consultada. La realidad es que tan solo el 1,4% de los encuestados manifiesta no participar en tertulias.
- Los hombres, para hacer sus tertulias, tienen querencia por los bares en un 47,1% de los casos y curiosamente también las mujeres, aunque en menor porcentaje (27,4%), siendo la familia el segundo lugar de reunión para este tipo de relación social, y la parroquia otro lugar con significación en las tertulias para el sexo femenino (13,2%).
- Por grupos etarios, es el bar con el 52,5% de los encuestados entre 18-44 años el lugar donde más frecuentación de tertulias hay, disminuyendo porcentualmente según envejece la población. La familia es el núcleo tertuliano más importante entre 45 y 64 años (21,6%). Entre los mayores de 65 años son la familia y la parroquia los lugares de mayor frecuentación.

7. ASOCIACIONISMO

- Un 50,4% de los encuestados (45,6% hombres y 52,1% mujeres) están asociados en Soria, siendo el asociacionismo muy amplio y variado.
- Son las asociaciones culturales las que tienen mayor número de asociados (38,0%) seguidas por el colectivo de amas de casa (31,4%). Por sexos, son estas últimas las de mayor incidencia en la mujer soriana (39,4%) y las culturales –con idéntico porcentaje– en los hombres.
- El voluntariado concita al 3,2 % de los encuestados (7,9% hombres y 2,0% mujeres), hecho este quizás llamativo por la idea generalizada de que las mujeres tienen mayor participación en estas actividades.
- El porcentaje de asociacionismo disminuye con la edad. Así, están asociados el 79,9% de los encuestados entre 18-44 años; el 50,3% de 45-64 años y tan solo el 14,5% en los mayores de 65 años.

8. TEMAS DE INTERÉS SANITARIO

- Muy amplios y variados, siendo los más importantes, la medicina preventiva, la alimentación, las enfermedades cardiovasculares, las enfermedades neurodegenerativas etc..., todas ellas con valores porcentuales inferiores al 4%, salvo los dos primeros.

SORIA 2003

SORIA SALUDABLE

ESTILO
DE
VIDA

HORAS DE TV

TELE-ESPECTADORES	TOTAL	HOMBRES	MUJERES
VEN TV	95,1	96,0	94,8
NO VEN TV	4,9	4,0	5,2
MEDIA ENCUESTA**	3,0	2,4	3,1
MEDIA CONSUMEN**	3,1	2,5	3,3
** HORAS/DÍA			

HORAS DE RADIO
EDAD

HORAS RADIO	TOTAL	18-44 a	45-64 a	65 y +
> 7 HORAS DIA	4,4	4,7	4,0	4,4
4-7 HORAS DIA	18,5	15,4	22,9	17,0
3 HORAS DIA	9,3	6,8	10,8	10,3
2 HORAS DIA	18,8	15,8	18,4	22,2
1 HORA DIA	23,7	31,6	19,8	20,0
NO OYE RADIO	25,3	25,8	24,0	26,1

RESIDENCIA
HORAS RADIO

HORAS RADIO	0	1	2	3-4	5 y +
<100	35,7	13,6	25,1	17,1	8,5
100-500	28,7	18,6	13,2	19,4	20,2
500-1000	30,9	23,7	17,5	14,4	13,4
1000-5000	32,6	28,3	16,3	12,0	10,9
>5000	27,3	18,2	21,2	20,2	13,1
SORIA CAPITAL	20,8	28,0	17,5	17,3	16,5
MADRID	7,5	24,5	26,4	30,2	11,3
TOTAL PROVINCIA	25,4	23,7	18,8	17,6	14,6

HORAS DE TV
EDAD

VEN TV	TOTAL	18-44 a	45-65 a	65 y +
+ DE 7 HORAS	3,6	1,9	3,6	4,4
DE 3 A 6 HORAS	50,7	33,4	53,9	64,6
2 HORAS	27,7	35,3	26,8	21,9
1 HORA	13,1	24,3	11,0	4,2
NO VE TV	4,9	5,1	4,7	4,9

RESIDENCIA
Y HORAS TV

HORAS TELEVISIÓN	0	1	2	3	4	5 y >
<100	4,5	5,0	21,1	24,6	23,1	21,6
100-500	8,5	7,0	21,7	26,4	19,4	17,1
500-1000	3,1	5,2	24,7	27,8	22,7	16,5
1000-5000	3,3	20,7	38,0	26,1	5,4	6,5
>5000	4,0	16,2	27,3	22,2	23,2	7,1
SORIA CAPITAL	5,3	16,7	29,8	21,1	13,7	13,4
MADRID	0,0	9,4	30,2	22,6	26,4	11,3
TOTAL PROVINCIA	4,9	13,1	27,7	23,1	17,0	14,2

PERIÓDICOS

Prensa Escrita	TOTAL	HOMBRES	MUJERES
LECTORES	66,1	79,6	61,4
NO LECTORES	33,7	20,1	38,4
MEDIA ENCUESTA**	2,9	3,4	2,8
MEDIA CONSUMEN**	4,5	4,2	4,6
**PERIÓDICOS X SEMANA			

CONSUMO PERIÓDICOS

LECTURA	TOTAL	18-44 a	45-64 a	65 y +
DIARIO	23,1	21,1	27,9	20,1
3 y + x SEMANA	23,2	31,1	22,0	16,4
2 x SEMANA	13,8	16,6	12,8	11,9
1 x SEMANA	6,1	6,3	5,6	6,3
NO	33,7	24,9	31,5	44,8
NS/NC	0,1	0,0	0,2	0,5

TV
Y ESTADO DE SALUD

HORAS TV	EXCELENTE	BUENA	REGULAR	MALA
0	5,9	4,3	4,1	22,8
1	21,3	14,1	5,7	5,9
2-3	52,9	53,9	41,8	17,8
4-5	15,4	22,2	33,5	46,5
6 y +	4,5	5,5	15,9	7,0

RADIO

RADIO-OYENTES	TOTAL	HOMBRES	MUJERES
OYEN RADIO	74,7	76,7	74,0
NO OYEN RADIO	25,3	23,3	26,0
MEDIA ENCUESTA**	2,3	2,2	2,3
MEDIA CONSUMEN**	3,1	2,9	3,1
** HORAS X DÍA			

RESIDENCIA
Y PRENSA

PERIÓDICOS/SEMANA	0	1	2-3	4-6	DIARIO
<100	38,2	5,0	17,1	15,1	24,6
100-500	42,6	3,9	17,1	7,8	28,7
500-1000	42,3	7,2	18,6	9,3	22,7
1000-5000	30,4	4,3	25,0	16,3	23,9
>5000	39,4	5,1	18,2	12,1	25,3
SORIA CAPITAL	29,1	7,2	27,6	14,9	21,2
MADRID	28,3	3,8	18,9	20,8	28,3
TOTAL PROVINCIA	33,6	6,1	23,0	13,9	23,4

DEPORTES

DEPORTE	TOTAL	HOMBRES	MUJERES
DEPORTISTAS	36,4	49,4	31,9
NO DEPORTISTAS	61,1	48,7	65,6
NS/NC	2,5	1,9	3,5
MEDIA ENCUESTA**	1	1,1	1
MEDIA CONSUMEN**	2,8	2,1	3,2
** VECES X SEMANA			

PRÁCTICA DE DEPORTE EDAD				
DEPORTE	TOTAL	18-44 a	45-64 a	65 y +
DIARIO	1,9	0,7	3,4	1,6
4 y + x SEMANA	8,0	11,5	5,6	6,3
3 x SEMANA	7,8	10,2	5,9	4,2
2 x SEMANA	15,5	17,7	13,7	12,0
1 x SEMANA	3,2	5,6	3,4	0,7
NO	61,1	54,4	68,0	75,2

DEPORTE - TIEMPO			
MINUTOS DÍA	TOTAL	HOMBRES	MUJERES
ENCUESTADOS	20,9	24,2	19,8
DEPORTISTAS	57,5	49,1	61,9
<30 MINUTOS DÍA	15,6	17,8	14,3
30-60 MIN. DÍA	57,9	45,0	65,5
60-120 MIN. DÍA	9,3	15,0	5,9
> 120 MINUTOS DÍA	17,2	22,1	14,3
NO CONTESTA	20,3	15,2	23,0

DEPORTE - EDAD				
DEPORTE SEMANAL	18-44 a	45-64 a	65 y +	TOTAL
SI	47,3	33,7	28,4	36,4
NO	50,4	62,9	70,0	61,1
NS/NC	2,3	3,4	1,6	2,5

DEPORTE - ESTADO DE SALUD				
DEPORTE	EXC	BUE	REG	MAL
SI	45,9	37,9	25,9	14,8
NO	51,3	59,8	73,1	83,2
NS/NC	2,8	2,3	1,0	2,0

RESIDENCIA Y DEPORTE SEMANAL						
DÍAS POR SEMANA	0	1	2	3-4	5-6	DIARIO
<100	87,9	3,0	1,5	2,0	2,0	3,5
100-500	66,7	2,3	14,0	6,2	6,2	4,7
500-1000	69,1	2,1	13,4	8,2	4,1	3,1
1000-5000	63,0	2,2	14,1	9,8	8,7	2,2
>5000	61,6	2,0	17,2	14,1	4,0	1,0
SORIA CAPITAL	58,8	4,1	17,8	13,8	4,3	1,1
MADRID	71,7	1,9	20,8	3,8	1,9	0,0
TOTAL PROVINCIA	65,8	3,2	14,4	10,2	4,3	2,0

RESIDENCIA Y TIEMPO DEPORTE DIARIO						
MINUTOS x DÍA	0	<15	20-30	30-60	60-90	120 y +
<100	88,9	0,0	2,5	3,0	0,5	5,0
100-500	73,6	0,8	1,6	17,1	2,3	4,7
500-1000	73,2	1,0	5,2	14,4	1,0	5,2
1000-5000	68,5	3,3	3,3	9,8	4,3	10,9
>5000	66,7	1,0	5,1	24,2	1,0	2,0
SORIA CAPITAL	63,4	0,5	4,3	22,1	3,5	6,3
MADRID	77,4	1,9	3,8	7,5	5,7	3,8
TOTAL PROVINCIA	70,2	0,8	3,8	16,8	2,7	5,7

TIPOS DE DEPORTE			
TIPO DE DEPORTE	TOTAL	HOMBRES	MUJERES
GIMNASIA MANT.	24,7	10,1	35,2
NATACIÓN	13,6	9,4	16,6
BICICLETA	4,9	4,9	4,9
REMO	4,9	4,5	5,2
FÚTBOL	4,1	9,4	0,3
FÚTBOL SALA	2,9	7,0	0,0
YOGA	2,9	0,7	4,5
AEROBIC	2,8	0,0	4,9
FRONTENIS	2,6	4,9	1,0
ATLETISMO	2,3	4,9	0,3
BICICLETA ESTÁTICA	2,3	3,1	1,6
CAMINAR	2,3	0,9	3,3
TAY CHI	2,1	0,7	3,1

CAMINAR A DIARIO			
CAMINAR DIARIO	TOTAL	HOMBRES	MUJERES
CAMINAN	75,6	69,2	77,9
NO CAMINAN	24,0	29,8	22,0
MEDIA ENCUESTA**	2,1	1,6	2,2
MEDIA CONSUMEN**	2,7	2,5	2,8
** KILÓMETROS DÍA			

CAMINAR - TIEMPO			
CAMINAR DIARIO	TOTAL	HOMBRES	MUJERES
<30 MINUTOS/DÍA	11,5	12,2	11,3
30-60 MINUTOS/DÍA	33,3	28,3	35,0
60-120 MINUTOS/DÍA	18,2	12,5	20,1
>120 MINUTOS/DÍA	4,4	8,4	3,0
NO CONTESTA	32,7	38,6	30,6

TIPOS DE DEPORTE-2			
TIPO DE DEPORTE	TOTAL	HOMBRES	MUJERES
CICLISMO	1,8	4,0	0,2
FOOTING	1,7	3,4	0,5
TENIS	1,7	2,7	1,0
ESQUI	1,5	2,3	1,0
GOLF	1,4	2,9	0,3
VOLEIBOL	1,3	1,1	1,5
SENDERISMO	1,1	0,9	1,3
BOLOS	0,9	0,0	1,6
CAZA	0,9	2,2	0,0
PESAS	0,8	0,5	1,0
BADMINGTON	0,7	0,5	0,8
BAILE	0,7	0,0	1,1
BALONCESTO	0,7	0,9	0,7
PADDEL	0,7	1,1	0,3

CAMINAR EDAD				
CAMINA	18-44 a	45-64 a	65 y +	TOTAL
SI	61,7	77,5	88,8	75,6
NO	38,3	22,5	11,2	24,0

CAMINAR - ESTADO DE SALUD				
CAMINA DIARIO	EXC	BUENA	REGULAR	MALA
SI	76,9	72,9	80,2	69,3
NO	22,5	26,9	19,8	30,7
NC/NS	0,6	0,2	0,0	0,0

RESIDENCIA y KM./DÍA

KM. RECORRE DÍA	0	1-2	3-5	6 y +
<100	36,2	19,6	36,7	7,5
100-500	39,5	13,2	36,4	10,9
500-1000	43,3	11,3	28,9	16,5
1000-5000	50,0	18,5	22,8	8,7
>5000	37,4	16,2	36,4	10,1
SORIA CAPITAL	48,6	19,9	23,9	7,6
MADRID	28,3	37,7	28,3	5,7
TOTAL PROVINCIA	43,8	18,9	28,5	8,8

RESIDENCIA Y TIEMPO CAMINAR DIARIO

TIEMPO CAMINA DIA	<30 MIN.	30-60 MIN.	60-120 MIN.	>120 MIN.
<100	19,9	46,2	29,5	4,5
100 -500	13,4	46,3	37,8	2,4
500-1000	12,7	38,1	41,3	7,9
1000-5000	23,2	51,8	17,9	7,1
> 5000	9,9	54,9	31,0	4,2
SORIA CAPITAL	18,7	50,0	22,6	8,7
MADRID	9,1	65,9	22,7	2,3
TOTAL POVINCIA	17,1	49,4	27,0	6,5

ESTADO DE SALUD Y ACTIVIDADES (*)

M.C.S.	EXCELENTE	BUENA	REGULAR	MALA
PERIÓDICOS MINIMO/1 SEMANA	58,5	59,2	43,2	51,5
RADIO DIA	65,3	77,8	69,6	49,5
TV DIARIA	94,1	95,7	95,8	77,2
DEPORTE SEMANA	49,6	39,5	27,3	15,8
ASOCIADO	48,8	48,5	54,6	63,2
URGENCIAS 2002	14,4	10,9	17,3	21,2
NICTURIA	31,2	36,2	63,0	68,4

ESTADO CIVIL Y ACTIVIDADES (*)

	CASADO/ PE	SEPARADO	SOLTERO	VIUDO
Prensa MINIMO/1 SEMANA	54,8	53,5	65,0	37,6
RADIO DIARIA	69,1	66,3	73,6	78,6
TV DIARIA	95,2	87,0	93,7	97,2
DEPORTE SEM.	34,1	52,2	50,0	29,1
ASOCIACIÓN	51,0	43,5	33,0	69,0

DÉCADAS Y M.C.S. (*)

DÉCADAS	PRENSA 1/SEM	RADIO DÍA	TV DÍA
18-19	86,4	93,2	86,4
20-29	100	100	96,1
30-39	100	65,1	94,4
40-49	4,9	77,2	96,8
50-59	0,0	84,8	98,2
60-69	0,0	71,8	94,2
70-79	0,0	62,6	91,2
80-90	0,0	0,0	100
>90	0,0	0,0	100

RESIDENCIA Y M.C.S. (*)

	PRENSA 1/SEM	RADIO DÍA	TV DÍA
<100	47,7	60,5	95,4
100-500	41,0	64,0	93,0
500-1000	44,0	65,0	97,4
1000-5000	57,2	62,8	97,0
>5000	46,4	68,3	94,6
SORIA C.	60,3	77,1	94,4
MADRID SORIANOS	59,8	94,6	100

TERTULIAS

TERTULIAS	TOTAL	HOMBRES	MUJERES
TERTULIANOS	88,0	86,9	88,3
NO TERTULIANOS	1,4	1,8	1,3
NO CONTESTAN	10,6	11,3	10,3
BAR	32,4	47,1	27,4
CASINO	1,4	1,8	1,2
FAMILIA	20,7	20,0	21,0
HOGAR PENSIÓN	5,8	4,8	6,2
PARROQUIA	10,3	1,8	13,2

TERTULIAS - LUGARES

AMIGOS/FAMILIA	18-44 a	45-64 a	65 y +	TOTAL
BAR	52,5	30,1	14,8	32,4
CASINO	0,5	2,3	1,4	1,4
FAMILIA	19,2	21,6	21,2	20,7
HOGAR PENSIONISTA	0,2	1,8	15,6	5,8
PARROQUIA	1,9	9,2	19,8	10,3
OTROS LUGARES	13,7	22,7	15,5	17,4
NO NS/NC	12,0	12,3	11,7	12,0

ASOCIACIONES

CONSUMO	TOTAL	HOMBRES	MUJERES
ASOCIADOS	50,4	45,6	52,1
NO ASOCIADOS	48,3	53,4	46,6
AMAS DE CASA	31,4	0,0	39,4
CULTURALES	38,0	32,9	39,4
DEPORTIVAS	8,0	33,0	1,3
SOCIOCULTURAL	4,8	6,5	4,4
VECINAL	8,8	13,1	7,7
JUBILADOS	2,1	1,3	2,4
VOLUNTARIADO	3,2	7,9	2,0
RELIGIOSA	3,5	4,0	3,4

ASOCIACIONES EDADES

ASOCIADOS	18-44 a	45-64 a	65 y +	TOTAL
SI	79,9	50,3	14,5	48,3
NO	19,9	47,8	83,9	50,4
NS/NC	0,2	1,9	1,6	1,3

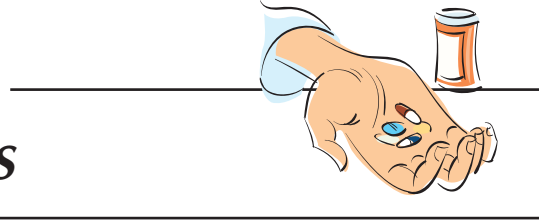
TEMAS DE INTERÉS EDAD

TEMAS	18-44 a	45-64 a	>65 y +	TOTAL
MEDICINA PREVENTIVA	5,9	3,2	3,3	4,1
ALIMENTACIÓN	4,4	2,7	3,4	3,5
E. CARDIOVASCULARES	2,1	3,8	3,7	3,2
PARKINSON ALZHEIMER	1,9	4,7	2,6	3,1
REUMATOLOGÍA FIBROMIALGIAS	1,2	3,3	4,2	2,9
CANCER	3,7	2,1	1,2	2,3
SALUD Y BIENSETAR	1,4	2,0	3,3	2,2
DIABETES	1,2	1,6	2,3	1,7
ALERGIAS	2,2	1,9	0,7	1,6
SALUD MENTAL	0,7	2,3	1,4	1,5
DEPORTE-ALIMENTACIÓN	1,2	1,6	1,1	1,3

TEMAS DE INTERÉS-EDAD

	MUJERES			
TEMAS	18-44 a	45-64 a	>65 y +	TOTAL
MEDICINA PREVENTIVA	5,6	2,9	3,3	3,8
ALIMENTACIÓN	4,0	3,5	3,4	3,6
REUMA. FIBROMIALGIAS	1,3	4,0	4,2	3,5
PARKINSON ALZHEIMER	2,2	5,1	2,6	3,3
E. CARDIOVASCULAR.	1,3	3,5	3,7	3,1
CANCER	4,4	2,7	1,2	2,4
SALUD Y BIENESTAR	0,9	2,2	3,3	2,4
DIABETES	0,9	1,9	2,3	1,9
SALUD MENTAL	0,4	2,2	1,4	1,5
DEPORTE ALIMENTACIÓN	0,9	1,9	1,1	1,3
ALERGIAS	0,4	1,4	0,7	0,9

ENFERMEDADES



1. HIPERTENSION

- El 13.6% de los encuestados manifiesta ser hipertenso, con unas variaciones etarias del 2,8% entre los 18-44 años, 14,8% entre 45 y 64 años y un 23,1% en mayores de 65 años. Mayoritariamente son mujeres quienes así se manifiestan.
- La mujer soriana presenta porcentualmente mayor hipertensión que el varón (15,0% / 10,2%), salvo en las poblaciones entre 1000-5000 habitantes, mayores de 5000 y los residentes en Madrid en que la tendencia se invierte.
- El menor porcentaje de hipertensos lo obtenemos en Soria capital, mientras que es el doble en las poblaciones rurales menores de 100 habitantes. Señalar la población soriana en Madrid –encuestada- con un 32,1% de hipertensos.
- Son significativos, numéricamente, los casos de hipertensión en el medio rural, y especialmente entre los mayores de 65 años, en que podemos ver como el número absoluto de mujeres hipertensas declaradas en poblaciones menores de 100 habitantes es prácticamente semejante a los de Soria capital, con una población femenina 2,5 veces menor.

2. ANGINA DE PECHO

- El 1,5% de la población encuestada manifiesta haber padecido una angina de pecho, con valores inapreciables de 0,2% entre 18-44 años, 1,6% entre 45 y 64 años y 2,6% en mayores de 65 años.
- Por zonas de residencia y dado el escaso número de casos no se pueden extraer conclusiones, aunque las poblaciones femeninas de las zonas más rurales y entre 1000-5000 habitantes, tienen mayor prevalencia porcentual (1,8% y 2,0%) que Soria capital (1,4%).

3. REUMATISMO

- Un 19,8% de los sorianos encuestados padecen dolores reumáticos, cifra que aumenta –por supuesto- con la edad: -2,8%- entre 18 y 44 años; 20,0% entre 45 y 64 años y 36,6% en mayores de 65 años.
- Es muy elevado en las zonas rurales sorianas con un 33,7% de prevalencia en los núcleos menores de 100 habitantes, más del doble que en la Soria urbana (15,1%). Madrid y Soria capital, prácticamente presentan las mismas cifras porcentuales.
- La mujer presenta un porcentaje de procesos reumáticos muy superior al hombre (22,5% / 10,8%), alcanzando al 34,9% de las féminas y al 24,1% de los varones de los núcleos rurales menores de 100 habitantes.
- Al igual que en el caso de la hipertensión, es significativo el mayor número de mujeres que superan los 65 años con procesos reumáticos en el medio rural (núcleos menores de 100 habitantes) que en el medio urbano, aunque en este proceso también la prevalencia es mayor en el intervalo de 45 a 64 años.

4. INFARTO DE MIOCARDIO

- Tan solo lo manifiesta el 1,1% de la población, con ausencia de afectados por debajo de los 45 años, 1,4% entre 45 y 65 años y el 1,9% en mayores de 65 años.
- Dentro de las áreas de residencia, tan solo llama la atención el hecho a valorar y estudiar individualmente- de que un 4,8% de los varones en las poblaciones mayores de 5000 habitantes, manifiestan haber sufrido un infarto de miocardio (¿?).

5. E. PARKINSON

- Un 0,3 % de los encuestados, aunque es una cifra que por el desarrollo de esta enfermedad no podemos obtener datos objetivos ni contrastables en este trabajo.

6. ALERGIAS

- Es una cifra importante la de los encuestados que manifiestan padecer algún tipo de alergias –13,3%- con mayor prevalencia en los grupos etarios más jóvenes 15,8% (18-44 años), pasando al 11,7% entre 45 y 64 años y al 12,6% en mayores de 65 años.

- La afectación por sexos es prácticamente semejante: 12,6% hombres / 13,6% mujeres, con variaciones puntuales en las diferentes áreas de residencia, siendo llamativa la prevalencia de los sorianos residentes en Madrid de 30,8% en los hombres frente al 12,5% de las mujeres.
- Son, de nuevo, las mujeres del medio rural menos poblado, las que manifiestan numéricamente un mayor número de alergias en la población soriana.

7. DIABETES

- Un 3,7% de la población encuestada manifiesta padecer diabetes, proceso que aumenta porcentualmente con la edad, pasando de un 1,2% (18-44 años) al 2,5% entre 45-64 años y alcanzando al 7,5% de los encuestados mayores de 65.
- La prevalencia de diabéticos es casi el doble en mujeres que en hombres (4,2% / 2,2%), si exceptuamos el medio rural de núcleos menores de 100 habitantes en que la tendencia se invierte e incluso es 2,5 veces superior en el hombre que en la mujer (13,8% / 5,3%)..
- Es significativo el hecho de que hay zonas rurales mayores de 100 habitantes, de 100 a 500, mayores de 500 y de 5000 en que los hombres declaran no padecer diabetes en la encuesta realizada, al igual que entre los varones sorianos en Madrid, donde curiosamente se da el mayor porcentaje de diabéticas (10,0%).

ESTUDIO COMPARATIVO CON ESPAÑA 2001

Soria, en relación con las cifras nacionales del INE para el año 2001, presenta de acuerdo con los cuadros que se adjuntan en este trabajo:

- Mayor y significativa prevalencia de alergias.
- Una prevalencia de hipertensos prácticamente semejante.
- Menor prevalencia de diabéticos.
- Menor y significativa prevalencia de enfermos reumáticos.

SORIA 2003	
SORIA SALUDABLE	ENFERMEDADES Y TUMORES
	PASADO PRESENTE FUTURO?

ENCUESTA PROVINCIAL HIPERTENSIÓN - EDAD				
HIPERTENSIÓN	18-44 a	45-64 a	65 y +	TOTAL
NO	97,2	85,2	76,9	86,4
SI	2,8	14,8	23,1	13,6

RESIDENCIA EDAD N° CASOS DE HIPERTENSIÓN						
RESIDENCIA CASOS	TOTAL	18-44 a		45-64 a		65 y +
SEXO	H M	H M	H M	H M	H M	H M
<100	10 72	2 0	2 25	6 47		
100-500	0 41	4	13	24		
500-1000	2 20	2	14	4		
1000-5000	8 8		4 4	4 4		
>5000	10 25	2 0	2 10	6 15		
SORIA CAPITAL	27 104	9 6	10 44	8 54		
MADRID	13 22		3 2	10 20		

ENCUESTA PROVINCIAL ANGINA DE PECHO - EDAD				
ANGINA PECHO	18-44 a	45-64 a	65 y +	TOTAL
NO	99,8	98,4	97,4	98,5
SI	0,2	1,6	2,6	1,5

ENCUESTA PROVINCIAL REUMA - EDAD				
REUMATISMO	18-44 a	45-64 a	65 y +	TOTAL
NO	97,2	80	63,4	80,2
SI	2,8	20,0	36,6	19,8

RESIDENCIA - EDAD N° CASOS DECLARADOS REUMA						
RESIDENCIA CASOS	TOTAL	18-44 a		45-64 a		65 y +
SEXO	H M	H M	H M	H M	H M	H M
<100	14 121		2 45	12 76		
100-500	5 55	3 0	20 2	35		
500-1000	2 49	2 2	13	34		
1000-5000	4 14		4 4	10		
>5000	10 38	2 2	24 8	12		
SORIA CAPITAL	39 152	4 12	7 62	28 78		
MADRID	2 16		2 0	16		

ENCUESTA PROVINCIAL INFARTO DE MIOCARDIO - EDAD				
INFARTO MIOC.	18-44 a	45-64 a	65 y +	TOTAL
NO	100	98,7	98,1	98,9
SI	0	1,4	1,9	1,1

ENCUESTA PROVINCIAL PARKINSON - EDAD				
PARKINSON	18-44 a	45-64 a	65 y +	TOTAL
NO	99,8	100	99,3	99,7
SI	0,2	0	0,7	0,3

ENCUESTA PROVINCIAL ALERGIAS - EDAD				
ALERGIAS	18-44 a	45-64 a	65 y +	TOTAL
NO	84,2	88,3	87,4	86,7
SI	15,8	11,7	12,6	13,3

RESIDENCIA - EDAD Nº CASOS DECLARADOS ALERGIAS								
RESIDENCIA CASOS	TOTAL		18-44 a		45-64 a		65 y +	
	H	M	H	M	H	M	H	M
<100	4	47	3		20		4	24
100-500	4	17	2	3	4		2	8
500-1000	3	12	3	2	6			4
1000-5000	12	22	10	10	2	2		10
>5000	7	22	6	5	12		2	4
SORIA CAPITAL	51	135	31	68	15	38	5	29
MADRID	8	11			1		8	10

ENCUESTA PROVINCIAL DIABETES - EDAD				
DIABETES	18-44 a	45-64 a	65 y +	TOTAL
NO	98,8	97,5	92,5	96,3
SI	1,2	2,5	7,5	3,7

RESIDENCIA - EDAD Nº CASOS DECLARADOS DIABETES								
RESIDENCIA CASOS	18-44 a		45-64 a		65 y +		TOTAL	
	H	M	H	M	H	M	H	M
<100			8	9	10		9	18
100-500		2	5		2	0	9	
500-1000			2		3	0	5	
1000-5000		6			6	0	6	
>5000					2	0	2	
SORIA CAPITAL	2		4	4	2	25	8	35
MADRID					8	0	8	

PRINCIPALES ENFERMEDADES				
ENCUESTADOS SORIA Y ESPAÑA 01				
ENFERMEDADES	TOTAL SORIA	TOTAL ESPAÑA	HOMBRES	MUJERES
ALERGIA	13,3	8,0	12,6	13,6
HIPERTENSIÓN	13,7	14,4	10,2	15,0
DIABETES	3,7	5,6	2,4	4,2
PARKINSON	0,3	1,1	0,3	0,4
ALZHEIMER	0,1		0,1	0,1
INFARTO MIOC.	1,1	5,2*	1,2	1,0
ANGINA PECHO	1,5	*(+)	2,1	1,3
REUMATISMO	19,8	28,8	10,8	22,5

RESIDENCIA %				
	DIABETES	REUMA	ALERGIA	HIPERTENSIÓN
<100	6,5	33,7	12,5	20,1
100-500	3,1	21,1	7,8	15,6
500-1000	2,0	26,5	7,1	11,2
1000-5000	3,3	9,8	18,5	8,7
>5000	1,0	24,0	14,0	17,0
SORIA CAPITAL	3,3	15,1	14,5	10,2
MADRID	7,6	17,0	16,9	32,1

RESIDENCIA				
	DIABETES		ALERGIA	
	H	M	H	M
<100	13,8	5,3	6,9	13,5
100-500	0,0	3,5	13,3	7,1
500-1000	0,0	2,4	7,1	7,2
1000-5000	0,0	6,1	14,0	22,5
>5000	0,0	1,3	14,3	14,1
SORIA c.	2,0	4,0	12,5	15,6
MADRID	0,0	10,0	30,8	12,5
TOTAL	2,4	4,2	12,6	13,6

RESIDENCIA %				
	REUMATISMO		HIPERTENSIÓN	
	H	M	H	M
<100	24,1	34,9	17,2	20,6
100-500	13,3	22,1	10,0	17,7
500-1000	7,1	28,9	7,1	12,1
1000-5000	4,7	14,2	9,3	8,2
>5000	23,8	24,4	23,8	15,4
SORIA CAPITAL	9,1	17,3	6,5	12,1
MADRID	7,7	20,0	46,2	27,5
TOTAL	10,8	22,5	10,2	15,0

RESIDENCIA				
	INFARTO		ANGINA	
	H	M	H	M
<100	0,0	1,8	0,0	1,8
100-500	0,0	0,9	0,0	0,9
500-1000	0,0	0,0	0,0	0,0
1000-5000	0,0	2,0	4,7	2,0
>5000	4,8	0,0	4,8	1,3
SORIA CAPITAL	1,5	1,2	2,0	1,4
MADRID	0,0	0,0	0,0	0,0
TOTAL	1,2	1,0	2,1	1,3

PRINCIPALES ENFERMEDADES PADRES DE HOMBRES			
ENFERMEDADES	TOTAL	HOMBRES	MUJERES
ALERGIA	3,8	3,4	3,9
HIPERTENSIÓN	13,5	10,5	16,1
DIABETES	6,9	9,0	4,8
PARKINSON	1,7	1,8	1,5
ALZHEIMER	2,4	2,7	2,1
INFARTO MIOC.	5,1	7,0	2,4
ANGINA PECHO	3,1	4,6	2,4
REUMATISMO	14,4	9,3	17,8

PRINCIPALES ENFERMEDADES % PADRES DE MUJERES

ENFERMEDADES	TOTAL	HOMBRES	MUJERES
ALERGIA	1,8	1,0	2,5
HIPERTENSIÓN	8,2	5,2	10,6
DIABETES	4,3	4,1	4,4
PARKINSON	0,9	0,6	1,0
ALZHEIMER	2,9	1,2	3,2
INFARTO MIOC.	4,9	6,3	3,5
ANGINA PECHO	2,8	2,4	2,9
REUMATISMO	9,8	6,8	11,1

PRINCIPALES NEOPLASIAS % ENCUESTADOS

CÁNCER DE	TOTAL	HOMBRES	MUJERES
ESTÓMAGO	0,4	0,0	0,5
COLON	0,4	0,3	0,4
MAMA	0,8	0,9	0,7
PULMÓN	0,0	0,0	0,0
PRÓSTATA	0,1	0,2	****
VEJIGA	0,2	0,0	0,2

PRINCIPALES NEOPLASIAS % PADRES HOMBRES

CÁNCER DE	TOTAL	HOMBRES	MUJERES
ESTÓMAGO	3,4	4,2	1,8
COLON	2,5	1,8	3,3
MAMA	2,1	0,0	3,3
PULMÓN	1,9	2,7	0,0
PRÓSTATA	1,6	2,4	****
VEJIGA	0,7	0,9	0,6

PRINCIPALES NEOPLASIAS % PADRES MUJERES

CÁNCER DE	TOTAL	HOMBRES	MUJERES
ESTÓMAGO	3,8	5,0	2,7
COLON	1,6	1,3	1,9
MAMA	1,2	0,0	1,7
PULMÓN	1,2	2,3	0,3
PRÓSTATA	1,3	2,2	****
VEJIGA	0,4	0,7	0,2

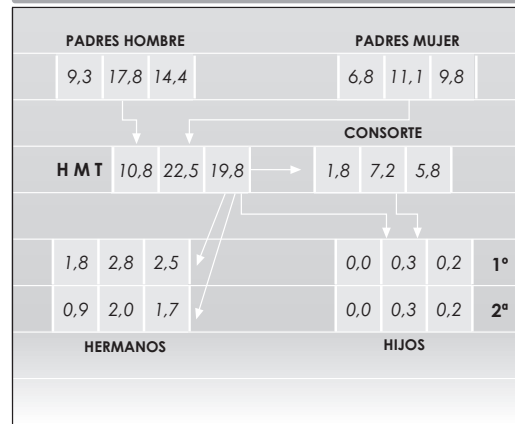
PRINCIPALES NEOPLASIAS % DE LOS PADRES

CÁNCER DE	HOMBRES			MUJERES		
	TOTAL	HOMBRE	MUJER	TOTAL	HOMBRE	MUJER
ESTÓMAGO	3,4	4,2	1,8	3,8	5,0	2,7
COLON	2,5	1,8	3,3	1,6	1,3	1,9
MAMA	2,1	0,0	3,3	1,2	0,0	1,7
PULMÓN	1,9	2,7	0,0	1,2	2,3	0,3
PRÓSTATA	1,6	2,4	***	1,3	2,2	****
VEJIGA	0,7	0,9	0,6	0,4	0,7	0,2

LEYENDA DE LOS SIGUIENTES CUADROS %



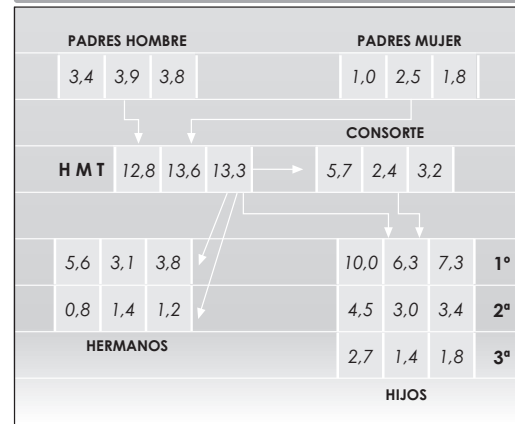
REUMATISMO %



DIABETES %



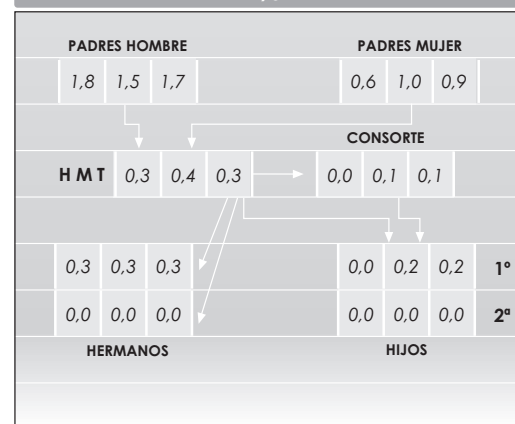
ALERGIAS %



HIPERTENSIÓN %



PARKINSON %



ALZHEIMER %									
PADRES HOMBRE			PADRES MUJER						
2,7	2,1	2,4	1,2	3,2	2,9				
CONSORTE									
HMT	0,1	0,1	0,1	0,0	0,5	0,4			
HERMANOS			HIJOS						
0,0	0,3	0,2	0,0	0,0	0,0	1°			
0,0	0,2	0,2	0,0	0,0	0,0	2°			

INFARTO MIOCARDIO %									
PADRES HOMBRE			PADRES MUJER						
7,0	2,4	5,1	6,3	3,5	4,9				
CONSORTE									
HMT	1,2	1,0	1,1	0,6	3,6	2,8			
HERMANOS			HIJOS						
0,6	1,4	1,2	0,0	0,3	0,2	1°			
0,6	0,7	0,7	0,0	0,1	0,1	2°			

CÁNCER DE PRÓSTATA %									
PADRES HOMBRE			PADRES MUJER						
2,4	0,0	1,6	2,2	0,0	1,3				
CONSORTE									
HMT	0,2	0,0	0,1	0,3	0,0	0,2			
HERMANOS			HIJOS						
0,4	0,0	0,2	0,1	0,0	0,0	1°			
0,2	0,0	0,1	0,0	0,0	0,0	2°			

CÁNCER DE VEJIGA %									
PADRES HOMBRE			PADRES MUJER						
0,9	0,6	0,7	0,7	0,2	0,4				
CONSORTE									
HMT	0,0	0,2	0,2	0,0	0,2	0,2			
HERMANOS			HIJOS						
0,0	0,2	0,1	0,0	0,0	0,0	1°			
0,0	0,3	0,2	0,0	0,0	0,0	2°			

ANGINA DE PECHO %									
PADRES HOMBRE			PADRES MUJER						
4,6	2,4	3,1	2,4	2,9	2,8				
CONSORTE									
HMT	2,1	1,3	1,5	1,2	1,2	1,2			
HERMANOS			HIJOS						
0,3	0,8	0,7	0,0	0,1	0,1	1°			
0,0	0,6	0,5	0,0	0,0	0,0	2°			

CÁNCER DE ESTÓMAGO %									
PADRES HOMBRE			PADRES MUJER						
4,2	1,8	3,4	5,0	2,7	3,8				
CONSORTE									
HMT	0,0	0,5	0,4	0,0	0,4	0,3			
HERMANOS			HIJOS						
0,0	0,8	0,6	0,0	0,0	0,0	1°			
0,3	0,3	0,3	0,0	0,0	0,0	2°			

CÁNCER DE MAMA %									
PADRES HOMBRE			PADRES MUJER						
0,0	3,3	2,1	0,0	1,7	1,2				
CONSORTE									
HMT	0,9	0,7	0,8	0,0	0,1	0,1			
HERMANOS			HIJOS						
0,1	0,6	0,5	0,0	0,1	0,1	1°			
0,0	0,7	0,5	0,0	0,1	0,1	2°			

CÁNCER DE COLON %									
PADRES HOMBRE			PADRES MUJER						
1,8	3,3	2,5	1,3	1,9	1,6				
CONSORTE									
HMT	0,3	0,4	0,4	0,0	0,6	0,5			
HERMANOS			HIJOS						
0,0	0,6	0,5	0,0	0,1	0,1	1°			
0,0	0,4	0,3	0,0	0,1	0,1	2°			

CÁNCER DE PULMÓN %									
PADRES HOMBRE			PADRES MUJER						
2,7	0,0	1,9	2,3	0,3	1,2				
CONSORTE									
HMT	0,0	0,0	0,0	0,0	0,9	0,7			
HERMANOS			HIJOS						
0,1	0,9	0,7	0,0	0,1	0,1	1°			
0,3	0,3	0,3	0,0	0,0	0,0	2°			

ENCUESTA PROVINCIAL ENFERMEDEDES FUTURO - EDAD				
CONOCER ENFERMEDEDES	TOTAL	18-44 a	45-64 a	65 y +
NO	15,0	45,3	0,2	0,0
NO SABE	5,1	2,0	12,9	0,0
NO PLANTEADO	32,0	33,3	42,1	20,3
SI	46,3	18,9	42,3	78,1
NS/NC	1,6	0,6	2,5	1,6

CONOCIMIENTO ENFERMEDEDES FUTURO			
CONOCER	TOTAL	HOMBRES	MUJERES
SI	46,3	49,5	45,2
NO	15,0	12,2	16,0
NO SABE	5,1	3,9	5,5
NO CONTESTA	1,6	1,9	1,5
NO PLANTEADO	32,0	32,5	31,8

ANTECEDENTES PERSONALES DE LOS PADRES DE LOS ENCUESTADOS



PADRES DE HOMBRES

- 1 Los Procesos reumáticos afectan al 14,4% de los padres de los hombres encuestados con mayor significación en las mujeres (17,8%) que en los hombres (9,3%).
- 2 La Hipertensión es también un factor de alta prevalencia (13,5%), mayor en las madres (16,1%) que en los padres (10,5%).
- 3 Por el contrario, la diabetes con una prevalencia paterna global del 6,9%, es mayor en los padres (9,0%) que en las madres (4,8%).
- 4 Los procesos alérgicos que afectan en estas edades al 3,8% de los padres, tienen una significación prácticamente semejante en ambos sexos (3,4% H; 3,9% M).
- 5 Los enfermos de Alzheimer suponen el 2,4% de los padres de los encuestados; varones 2,7% y mujeres 2,1%.
- 6 La Enfermedad de Parkinson con una afectación menor que la de Alzheimer -porcentualmente 1,7%-, es también muy semejante en ambos sexos (1,8% H; 1,5% M).
- 7 El número de progenitores que han sufrido un Infarto de Miocardio es del 5,1%, con cifras más altas en los padres -7,0%- que en las madres -2,4%-.
- 8 En el caso de las Anginas de Pecho con un valor porcentual del 3,1% de los antecesores, tienen también mayor prevalencia en los hombres -4,6%- que en las mujeres -2,4%-, y semejante esta última a la de madres con Infarto de Miocardio

PADRES DE MUJERES

- 1 El 9,8% de los padres de las mujeres encuestadas, padecen problemas reumáticos en el momento de realizarse la encuesta. Corresponde al 11,1% de las madres y al 6,8% de los padres.
- 2 La Hipertensión afecta al 8,2% de los antecesores, siendo también mayor entre las madres -10,6%- que entre los padres -5,2%-.
- 3 La Diabetes con un 4,3% de afectación paterna, es prácticamente semejante en los padres que en las madres (4,1% H; 4,4% M)
- 4 Los cuadros alérgicos son menores porcentualmente -1,8%- que entre los padres de los encuestados varones, aunque afectan en mayor cuantía a las madres -2,5%- que a los padres -1,0%-.
- 5 Los enfermos de Alzheimer con un 2,9% de afectación, presentan mayor prevalencia en las madres -3,2%- que en los padres -1,2%-.
- 6 Los enfermos de Parkinson entre los progenitores maternos, mantienen unas tasas porcentuales bajas e inferiores a los paternos del 0,9%, sin variaciones intersexos.
- 7 Entre los progenitores que han sufrido un Infarto de miocardio -4,9%- es también mayor la tasa entre los padres -6,3%- que entre las madres -3,5%-.
- 8 La Angina de pecho con una prevalencia del 2,8% de los antecesores directos, es discretamente superior en las madres -2,9%- que en los padres -2,4%-.

PRINCIPALES TUMORES MALIGNOS

- A Dada la baja incidencia de neoplasias malignas entre los encuestados, tan solo las señalamos en las tablas.
- B Sí que es importante señalar sin embargo, la prevalencia de las mismas entre los progenitores al igual que hemos hecho con las otras enfermedades del capítulo anterior, separando los antecedentes oncológicos de los padres de los encuestados varones respecto de los de las mujeres.

PADRES DE HOMBRES

- 1 El cáncer de estómago es el tumor porcentualmente más significativo, ya que afecta al 3,4% de los antecesores directos de los varones: 4,2% H y 1,8% M.
- 2 Le sigue en importancia el cáncer de intestino grueso con un 2,5% de

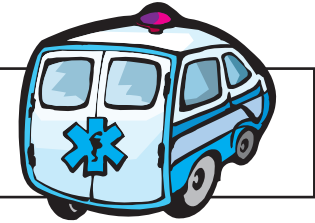
padres afectados, aunque aquí la prevalencia es mayor en la mujer que en el hombre: 3,3% M; 1,8% H.

- 3 El cáncer de mama lo padece el 3,3% de las madres de los encuestados varones.
- 4 El cáncer de pulmón lo padece el 2,7% de los padres y el 0,0% de las madres.
- 5 El cáncer de próstata también afecta al 2,4% de los padres.
- 6 El de vejiga urinaria, con un 0,7% de prevalencia paterna, es ligeramente superior en hombres -0,9%- que en mujeres -0,6%-.

PADRES DE MUJERES

- 1 El cáncer de estómago es también el tumor porcentualmente más significativo, ya que afecta al 3,8% de los padres de las mujeres: 5,0% H y 2,7% M.
- 2 Le sigue también en importancia el cáncer de intestino grueso con un 1,6% de padres neoplásicos, siendo también la prevalencia mayor en la mujer que en el hombre: 1,9% M; 1,3% H.
- 3 El cáncer de mama lo padece el 1,7% de las madres de los encuestados mujeres.
- 4 El cáncer de pulmón lo padece el 2,3% de los padres y el 0,3% de las madres.
- 5 El cáncer de próstata afecta al 2,2% de los padres.
- 6 El de vejiga urinaria, con un 0,4% de prevalencia paterna, es superior en hombres -0,7%- que en mujeres -0,2%-.

CONSORTES



ALERGIAS

El 3,2% de los consortes de los encuestados padece algún tipo de alergias, siendo porcentualmente mayores las alergias en los varones -5,7%- que en las mujeres -2,4%-.

REUMATISMO

El 5,8% de las parejas de los encuestados tienen problemas reumáticos, en menor cuantía los hombres -1,8%- y en mayor las mujeres -7,2%.

HIPERTENSIÓN

Muy homogénea entre los hombres y mujeres consortes: 6,4% -6,6% H y 6,4% M.

DIABETES

Discretamente inferior que entre los encuestados: 3,1% de los consortes -1,2% H y 3,8% M-

ENFERMEDAD DE PARKINSON

Porcentualmente, sin significación

ENFERMEDAD DE ALZHEIMER

Cifras ligeramente superiores globalmente y en el sexo femenino aunque con valores inferiores al 0,5%.

INFARTO DE MIOCARDIO

Al contrario que en los apartados anteriores, los consortes han padecido un proceso isquémico coronario, porcentualmente mayor, que sus parejas encuestadas: 2,8%, con mayores valores en la mujer consorte -3,6%- que en el hombre -0,6%-.

ANGINA DE PECHO

Valores porcentuales homogéneos en ambos sexos: 1,2%

CÁNCER DE ESTOMAGO

Valores porcentuales semejantes a sus parejas: 0,3% (-0,0% H y 0,4% M).

CÁNCER DE COLON

Cifras muy semejantes también : 0,5%, (-0,0% H y 0,6% M-).

CÁNCER DE PULMÓN

A pesar de no encontrar ningún enfermo con cáncer de pulmón entre los encuestados, sin embargo, encontramos que el 0,9% de las consortes padecen este tipo de tumor.

CÁNCER DE PRÓSTATA

Un 0,3% de los consortes masculinos de los encuestados.

CÁNCER DE VEJIGA

Cifras semejantes a las de sus parejas: 0,2%

CÁNCER DE MAMA

Valores mínimos de 0,1% entre las parejas de los encuestados.

HERMANOS E HIJOS**HERMANOS**

Entre los hermanos de los encuestados observamos dos fenómenos comprensibles:

- a Las enfermedades neoplásicas y las neurodegenerativas se manifiestan, porcentualmente, de una forma semejante.
- b Las enfermedades no neoplásicas, ni degenerativas se manifiestan por el contrario con porcentajes inferiores, quizás porque al no tener la significación de las anteriores tengan menor conocimiento de ellas los hermanos.

No obstante, el grupo de las alergias entre el primer hermano presenta cifras significativas del 3,8% (-5,6% H y 3,1% M-).

HIJOS

Tan solo nos hemos encontrado una enfermedad en que existe una relevancia porcentual en los hijos: las alergias.

Podemos observar cómo los hijos tienen un porcentaje de alergias mayor en los 1º hijos, pasando a los 2º y así hasta el 3º que hemos recogido, aunque este dato no es contrastable pues hay familias con un solo hijo o dos. Tienen porcentualmente más significación que los valores de los consortes.

Si nos centramos en el primer hijo, padece alergias el 7,3% de ellos, un 10% de los hijos varones y un 6,3% de las hijas. En el segundo hijo se mantienen las proporciones intersexos aunque los porcentajes sean la mitad.

ENFERMEDADES Y CONOCIMIENTO FUTURO

Cuando realizamos esta encuesta y pedimos nos dijeran su opinión respecto de si les gustaría conocer o no las enfermedades que podían padecer en el futuro, fue llamativo comprobar:

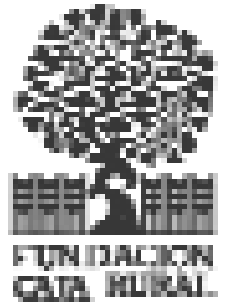
- 1 Que el 46,3% de la población encuestada SI deseaba saber qué enfermedades iba a padecer en el futuro.
- 2 Un 32,0%, NO se lo había planteado.
- 3 Tan sólo un 15% de la población encuestada NO quería conocer su futuro en el campo de las enfermedades.

Por grupos etarios, eran curiosamente las personas mayores de 65 años, en un 78,1%, las que porcentualmente más interés tenían en conocer su futuro, siendo los jóvenes de 18-44 años, los que menos interés tenían (18,9%) en conocerlo y los que más rechazo manifestaban (45,3%)

Ningún encuestado por encima de 65 años (0,0%) dijo NO al conocimiento futuro de sus enfermedades.

Es también considerable el número de encuestados entre 45 y 64 años que no se han planteado este tema (42,1%), semejante al de quienes quieren conocerlo (42,3%).

Podemos, pues deducir que según se van alcanzando años hay una mayor inquietud por la salud personal y por las alternativas de la enfermedad que se puede padecer.



ENCUESTA PROVINCIAL DE SALUD

FUNDACION CIENTIFICA
CAJA RURAL DE SORIA



La Fundación Científica Caja Rural de Sevilla, consciente de la importancia que para la salud y promoción del bienestar de los usuarios tiene el conocimiento de la situación sanitaria y de hábitos de consumo de sustancias, quiere a través de esta encuesta, que sean los propios usuarios y residentes en nuestra provincia los que definan su perfil de salud. De esta forma podremos evaluar mejor nuestras acciones y así buscar novedades, aplicar líneas de medicina preventiva y de diagnóstico precoz así como realizar e investigar en las enfermedades más prevalentes.

Queremos agradecer a través de estas líneas su colaboración y de adelantarnos un tanto a ciertas preguntas de una futura encuesta para que esperamos sea posible si queremos una salud integral para nuestros familiares y a sus familiares.

Porque una es la respuesta que se ajusta a su situación. Deje en blanco la casilla cuando no sea así. Cuando en la realidad un número o dato participo dentro del rango sea imprescindible, por ejemplo . Si tiene dudas es en lo sabe, deje en blanco una pregunta o casilla.

TELÉFONO: _____

SEXO: Hombre Mujer

EDAD: años (incluye su edad en años)

EDAD: del/a cónyuge Nº de hijos Nº de hermanos

RESIDENCIA: Santa Capital Población mayor de 5.000 habitantes
De 1000-5000 h. De 500 a 1000 h.
De 100 a 500 h. Población menor de 100 habitantes

MATRIMONIO CIVIL: Casado o Pareja Estable Soltero Viudo Separado

¿NIVEL DE INSTRUCCIÓN? Si Nivel secundario del país años

No Nivel de estudios inferiores País años

¿NIVEL DE INSTRUCCIÓN? Si Nivel secundario de las islas años

No Nivel de estudios inferiores Islas años

¿Cuántas veces ha sido hospitalizado en centros de Atención Primaria en el último año? veces.

¿Cuántas veces ha sido atendido/a en el Hospital en el último año? veces.

En casillas | La Unidad | Ingresos (indique el nº de veces en cada casilla)

TABACO y ALCOHOL

¿FUMAS? No Sí

Menos de 1 paquete de cigarros/día De 1 a 2 paquetes/día Más de 2 paquetes/día

¿BEBE ALCOHOL? No Sí Anísico 1-3 días/semana Más de 3 veces/semana

Vino Menos de 100 litros/año 100-200 litros/año

De 100 a 1 litro/año De 1 a 2 litros/año Más de 2 litros/año

Cerveza 1 día De 2 a 3 días de 4 a 7 días 8 o más veces/día

Café Número de tazas por semana (indique en el recuadro la cantidad de tazas)

Whisky Número de tazas por semana (indique en el recuadro la cantidad de tazas)

Añís Número de tazas por semana (indique en el recuadro la cantidad de tazas)

Whisky Número de tazas por semana (indique en el recuadro la cantidad de tazas)

¿Qué tipo de alcohol? Especificar tipo y cantidad a la semana |

ESTADO DE SALUD

Tiene Ud. Excelente salud Buena Salud Salud Regular Mala Salud Muy mala salud

CONSUMO

Indique en los el número de veces que consume cada producto a la semana y en el caso de los huevos la cantidad que come a la semana. En el caso de la fruta, el número de piezas de fruta que come al día.

Legumbres Veces por semana

Verdura Veces por semana

Fruta Veces por semana

Patata Veces por semana

Hortalizas Veces por semana

Carnes Veces por semana

Pollo Veces por semana

Champiñón Veces por semana

Panada Veces por semana

Mantequilla Número de semanas

Fruta Nº de piezas al día

Leaves secos Veces por semana

¿Beba beber a diario? No Sí

Menos de 1/4 de litro/día

De 1/2 a 3/4 de litro/día

De 1/4 a 1/2 litro/día

De 1/2 a 1 litro/día Más de 1 litro/día

¿Cuántas veces a diario? No Sí

Nº de veces al día (Indique cantidad)

¿Cuántas veces a diario? No Sí

Cuántas veces al día en gramos

Señale el tipo o los tipos de aceites que consume a diario para cocinar sus platos.

Vegetal de Oliva Oliva Normal Girasol Maiz Soja Otros
(Si consume dos o más tipos de aceites, señalelos.)

¿Cuántas margaritas? No Sí Cantidad a la semana en gramos

HABITOS SOCIALES

¿Cuántas horas ve diariamente la TV? horas

¿Cuántas horas que le dedica al día? horas

¿Lee los periódicos? No Sí ¿Cuántas veces a la semana lee el periódico? (Indique el número de días)

¿Se reúne en reuniones con amigos/familiares al menos 1 vez por semana? Sí No

¿Dónde? Bar Barrio Familia Casino Lugar de reuniones Otros lugares

¿Cuántas veces a día? No Sí ¿Cuántas veces a la semana? (Indique el número aproximado)

Menos de 1/2 botella/día De 1/2 a 1 botella/día De 1 a 2 botellas/día Más de 2 botellas/día

¿Ha depositado? No Sí ¿Cuántas veces a la semana? ¿Cuánto depositado en número?

Señale el tipo o tipos de deporte que hace

¿Cuántas horas consume diariamente? horas. ¿Por qué le gustaría o no por la noche? Sí No

¿Asistimos a alguna asociación? Sí No ¿De qué tipo?

ANTECEDENTES

Marque con una X las enfermedades que haya tenido o tenga VHL, padezca o el suyo padezca los cinco años de su familia

	VHL	CRISTALINA	PROLIF	PROLIF	1º	2º	3º	4º	5º	6º	7º
					Enfermedad	Enfermedad	Enfermedad	Enfermedad	Enfermedad	Enfermedad	Enfermedad
Diabetes											
Alzheimer											
Enfermedad de Huntington											
Angina de pecho											
Hipertensión											
• Parkinson											
• Alzheimer											
Enfermedad de Huntington											
Cáncer Páncreas											
Cáncer de Mama											
Cáncer Próstata											
Cáncer de Vejiga											
Cáncer de Colon											
Otras enfermedades											
especificar: cáncer de											

¿Le gustaría saber más sobre nosotros si VHL no le padecen en el futuro una de las enfermedades anteriores a través de un análisis de sangre?

SI No No sabe No se le ha planteado

¿Le gustaría que le habláramos de todos estos temas de la manera en clara y concisa? SI No

¿Le gustaría que le presentáramos información en el campo de la salud y bienestar? Indique los días de la semana.

MUY IMPORTANTE: RECOGIDA DE LA ENCUESTA

OPCIONES

1. Puede entregarse al responsable de su CPSC, asociación, sindicato, parroquia, hogar, centro de salud, trabajo o colectivo específico a que perteneciera quien le hará llegar a nosotros finalmente como parte de un análisis de momento.
2. Puede enviarse en sobre cerrado y de forma anónima a la sede de la HTB y EMparálisis en el Casal del Agricultor Social de PVA, basándose siempre en el sobre ENCUESTA DE SALUD.
3. Puede entregarse también en cualquiera de las OFICINAS de Caja Rural de Galicia de forma anónima y en sobre cerrado, que le facilitamos, haciendo constar únicamente en el mismo: ENCUESTA DE SALUD.
4. Puede enviarse, en la práctica, por cualquier otro medio a la siguiente en mano al Director de la HTB y responsable de esta encuesta: D. Juan Manuel NUÑEIRO, quién aportará para su realización un certificado con validación en caso de su salud y bienestar.

Muchas Gracias